



ПОСТАНОВЛЕНИЕ

ГОСУДАРСТВЕННОГО СОВЕТА РЕСПУБЛИКИ ТАТАРСТАН

О проекте закона Республики Татарстан № 1443-4 «Об изменении границ территорий Высокогорского и Красносельского сельских поселений Высокогорского муниципального района, преобразовании отдельных муниципальных образований и внесении изменений в Закон Республики Татарстан «Об установлении границ территорий и статусе муниципального образования «Высокогорский муниципальный район» и муниципальных образований в его составе»

Государственный Совет Республики Татарстан ПОСТАНОВЛЯЕТ:

Принять в первом чтении проект закона Республики Татарстан № 1443-4 «Об изменении границ территорий Высокогорского и Красносельского сельских поселений Высокогорского муниципального района, преобразовании отдельных муниципальных образований и внесении изменений в Закон Республики Татарстан «Об установлении границ территорий и статусе муниципального образования «Высокогорский муниципальный район» и муниципальных образований в его составе», внесенный Советом Высокогорского муниципального района Республики Татарстан.

Председатель Государственного
Совета Республики Татарстан

г. Казань,
27 апреля 2013 года
№ 2869-IV ГС



Ф.Х. Мухаметшин

ЗАКОН РЕСПУБЛИКИ ТАТАРСТАН

Об изменении границ территорий Высокогорского и Красносельского сельских поселений Высокогорского муниципального района, преобразовании отдельных муниципальных образований и внесении изменений в Закон Республики Татарстан "Об установлении границ территорий и статусе муниципального образования "Высокогорский муниципальный район" и муниципальных образований в его составе"

Статья 1

Изменить границы территорий муниципальных образований "Высокогорское сельское поселение" и "Красносельское сельское поселение", входящих в состав Высокогорского муниципального района, с согласия населения данных поселений, выраженного их представительными органами, согласно приложению к настоящему Закону.

Статья 2

Преобразовать входящие в состав Высокогорского муниципального района муниципальные образования:

1) "Высокогорское сельское поселение" в границах, установленных с учетом предусмотренных статьей 1 настоящего Закона изменений, и "Пермяковское сельское поселение" с согласия населения данных поселений, выраженного их представительными органами, путем объединения указанных поселений в муниципальное образование "Высокогорское сельское поселение" с административным центром в селе Высокая Гора;

2) "Бирюлинское сельское поселение" и "Сосновское сельское поселение" с согласия населения данных поселений, выраженного их представительными органами, путем объединения указанных поселений в муниципальное образование "Бирюлинское сельское поселение" с административным центром в поселке Бирюлинского зверосовхоза;

3) "Березкинское сельское поселение", "Чиршинское сельское поселение" и "Шуманское сельское поселение" с согласия населения данных поселений, выраженного их представительными органами, путем объединения указанных поселений в муниципальное образование "Березкинское сельское поселение" с административным центром в селе Березка.

Статья 3

1. Установить срок полномочий депутатов представительных органов первого созыва и первых глав вновь образованных муниципальных образований "Березкинское сельское поселение", "Бирюлинское сельское поселение", "Высокогорское сельское поселение" (далее – вновь образованные муниципальные образования) – два года.

2. Установить, что численность депутатов представительных органов первого созыва вновь образованных муниципальных образований "Березкинское сельское поселение" и "Бирюлинское сельское поселение" составляет десять человек, вновь образованного муниципального образования "Высокогорское сельское поселение" – пятнадцать человек.

3. Назначение выборов в органы местного самоуправления вновь образованных муниципальных образований, подготовка и проведение выборов осуществляются в порядке и сроки, установленные законодательством.

Статья 4

Если иное не будет установлено в решениях о структуре органов местного самоуправления вновь образованных муниципальных образований, принимаемых на местных референдумах в порядке, предусмотренном частью 5 статьи 34 Федерального закона от 6 октября 2003 года № 131-ФЗ "Об общих принципах организации местного самоуправления в Российской Федерации", установить, что:

1) первый глава каждого вновь образованного муниципального образования избирается представительным органом данного муниципального образования из своего состава тайным голосованием.

Депутат представительного органа первого созыва каждого вновь образованного муниципального образования считается избранным главой данного муниципального образования, если за его избрание проголосовало более половины от установленного числа депутатов представительного органа.

До избрания главы каждого вновь образованного муниципального образования заседания представительных органов данных муниципальных образований открывает и ведет старейший по возрасту депутат представительного органа;

2) избранный глава каждого вновь образованного муниципального образования исполняет полномочия председателя представительного органа данного муниципального образования.

Статья 5

Внести в Закон Республики Татарстан от 31 января 2005 года № 20-ЗРТ "Об установлении границ территорий и статусе муниципального образования "Высокогорский муниципальный район" и муниципальных образований в его

составе" (Ведомости Государственного Совета Татарстана, 2005, № 1 (II часть); 2007, № 7 (II часть), № 12 (II часть); 2008, № 12 (VI часть) следующие изменения:

1) статью 2 изложить в следующей редакции:

"Статья 2. Установить границы территорий следующих муниципальных образований, входящих в состав муниципального образования "Высокогорский муниципальный район", согласно карте-схеме (приложение 1 к настоящему Закону) и картографическому описанию границ (приложения 3 – 31 к настоящему Закону), наделить их статусом сельского поселения и определить административные центры:

Айбашское сельское поселение: село Айбаш (административный центр), села Большой Куюк, Янга-Аул, деревни Апсабаш, Кара-Куль, Кудаш;

Алан-Бексерское сельское поселение: село Алан-Бексер (административный центр), села Алатский спиртзавод, Гарь, деревни Асянь, Шумлян;

Альдермышское сельское поселение: село Альдермыш (административный центр), село Сая, деревня Ибря;

Березкинское сельское поселение: село Березка (административный центр), села Инся, Мамонино, Чирша, Шуман, деревни Абла, Берли, Большой Починок, Малый Починок, Олуяз, Соловцово, Тимофеевка;

Бирюлинское сельское поселение: поселок Бирюлинского зверосовхоза (административный центр), села Бимери, Сосновка, деревни Керосиново, Кирилловка, поселок железнодорожного разъезда Бирюли;

Большебитаманское сельское поселение: село Большой Битаман (административный центр), деревни Бикнарлат, Малый Битаман, Ювас;

Большековалинское сельское поселение: село Большие Ковали (административный центр), село Чувашли, деревни Мазяр, Малые Ковали;

Высокогорское сельское поселение: село Высокая Гора (административный центр), села Пановка, Пермьяки, деревни Калинино, Клетни, Эстачи, поселок Инеш;

Дачное сельское поселение: поселок Дачное (административный центр), деревня Яшь Кеч;

Дубьязское сельское поселение: село Дубьязы (административный центр), деревни Большой Сулабаш, Малый Сулабаш, Таршна, Торнаяз, Шипшек;

Иске-Казанское сельское поселение: село Куркачи (административный центр), села Камаево, Татарская Айша, деревни Верхняя Ия, Кзыл-Куль, Русский Урмат, Татарский Урмат;

Казакларское сельское поселение: село Казаклар (административный центр), село Улля, деревни Махмур, Наратлык;

Красносельское сельское поселение: поселок железнодорожной станции Высокая Гора (административный центр), поселки Березовка, Новый Поселок, санатория "Каменка", Урманче, поселок железнодорожного разъезда Киндери;

Куркачинское сельское поселение: поселок железнодорожного разъезда Куркачи (административный центр);

Мемдельское сельское поселение: село Мемдель (административный центр), поселок Юртыш;

Мульминское сельское поселение: село Мульма (административный центр), деревни Красна, Сосмаги, Чемерцы, поселок Кзыл-Булгар;

Село-Алатское сельское поселение: село Алат (административный центр), село Малый Алат, деревни Потаниха, Средний Алат;

Семиозерское сельское поселение: село Семиозерка (административный центр), село Шигали, деревни Макаровка, Теплый Ключ, поселки Озерный, Светлое Озеро;

Суксинское сельское поселение: село Суксу (административный центр), деревни Большой Рясь, Кундурла, Малый Рясь, Ташсу, Чамяк;

Ташлы-Ковалинское сельское поселение: село Ташлы-Ковали (административный центр), деревни Глухово, Русско-Татарская Айша, Туктамыш, Уньба;

Усадское сельское поселение: село Усады (административный центр), село Хохлово, деревни Ильино, Садилово, Талмачи, Тимофеевка, Чубарово;

Чепчуговское сельское поселение: село Чепчуги (административный центр), деревни Байкал, Новые Бирюли, Старые Бирюли;

Чернышевское сельское поселение: деревня Чернышевка (административный центр), село Каймары, деревни Ивановка, Новое Мамонино, Старая Тура, Шушары;

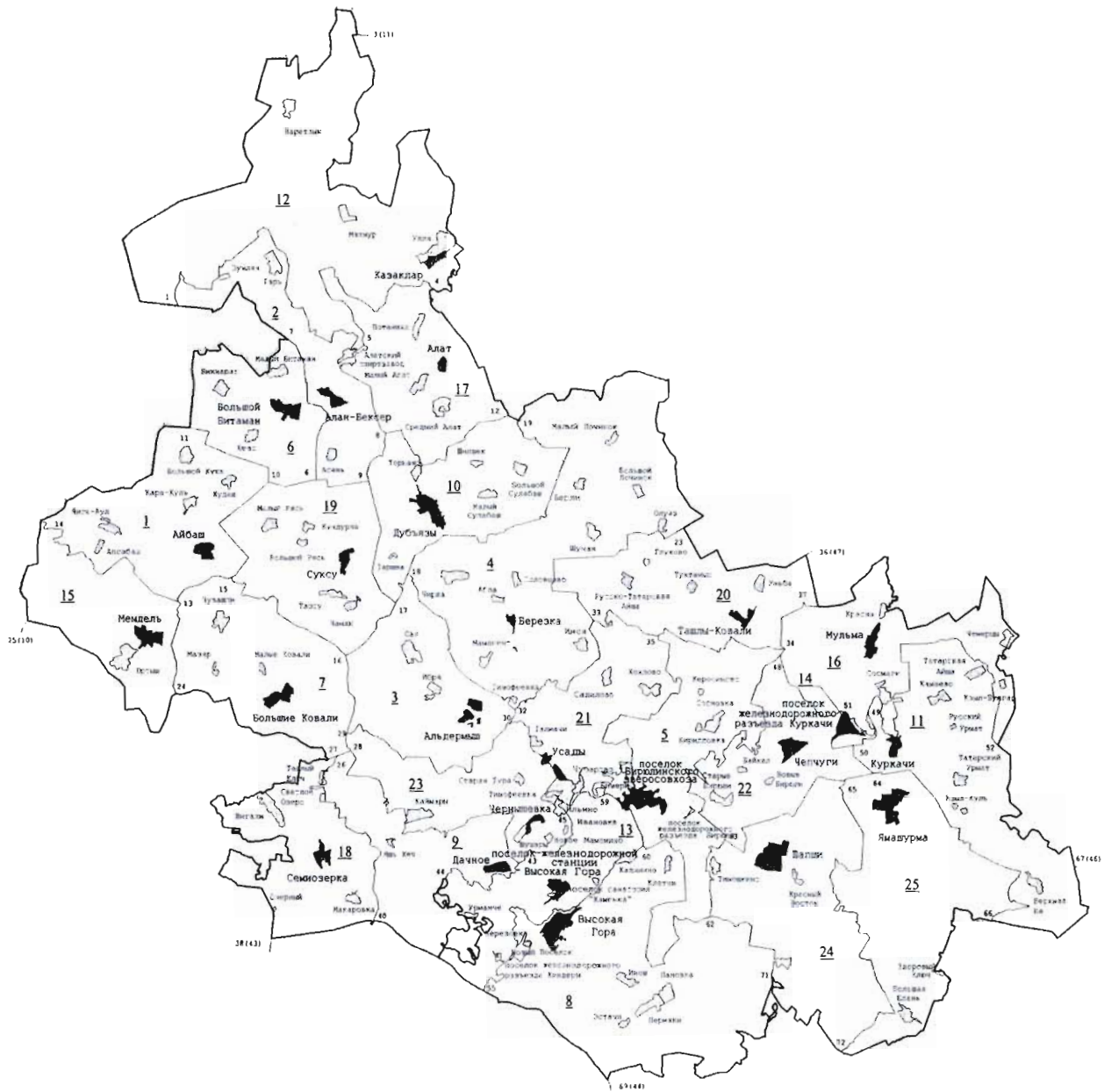
Шапшинское сельское поселение: село Шапши (административный центр), деревни Красный Восток, Тимошкино;

Ямашурминское сельское поселение: село Ямашурма (административный центр), деревни Большая Елань, Здоровый Ключ.";

2) приложение 1 изложить в следующей редакции:

Карта-схема
границ муниципальных образований, входящих в состав
муниципального образования
"Высокогорский муниципальный район"

"Приложение 1
к Закону Республики Татарстан
"Об установлении границ территорий
и статусе муниципального образования
"Высокогорский муниципальный район"
и муниципальных образований в его составе"



Условные обозначения

- граница Республики Татарстан
- граница муниципального района
- номер узловой точки
- границы поселений и их номера
- населенные пункты
- административный центр муниципального района
- центр поселения

Описание смежных
границ муниципального района

- 25 (10) - 3 (11)
- 3 (11) - 36 (47)
- 36 (47) - 67 (46)
- 67 (46) - 69 (44)
- 69 (44) - 38 (43)
- 38 (43) - 25 (10)
- Республика Марий Эл
- Атинский муниципальный район
- Арский муниципальный район
- Пестрчинский муниципальный район
- муниципальное образование города Казань
- Зеленодольский муниципальный район

Сельские поселения,
входящие в состав муниципального образования
"Высокогорский муниципальный район"

№ на карте-схеме	Муниципальное образование
1	Айбашское сельское поселение
2	Алан-Бексерское сельское поселение
3	Альдермышское сельское поселение
4	Березкинское сельское поселение
5	Бирюлинское сельское поселение
6	Большебитаманское сельское поселение
7	Большековалинское сельское поселение
8	Высокогорское сельское поселение
9	Дачное сельское поселение
10	Дубъязское сельское поселение
11	Иске-Казанское сельское поселение
12	Казакларское сельское поселение
13	Красносельское сельское поселение
14	Куркачинское сельское поселение
15	Мемдельское сельское поселение
16	Мульминское сельское поселение
17	Село-Алатское сельское поселение
18	Семиозерское сельское поселение
19	Суксинское сельское поселение
20	Ташлы-Ковалинское сельское поселение
21	Усадское сельское поселение
22	Чепчуговское сельское поселение
23	Чернышевское сельское поселение
24	Шапшинское сельское поселение
25	Ямашурминское сельское поселение

3) в приложении 5:

а) в абзаце втором слова ", Чернышевским и Чиршинским" заменить словами "и Чернышевским";

б) в абзаце шестом слова "Дубъязского и Чиршинского" заменить словами "Березкинского и Дубъязского";

в) абзац седьмой признать утратившим силу;

г) абзац восьмой изложить в следующей редакции:

"Граница Альдермышского сельского поселения по смежеству с Березкинским сельским поселением проходит от узловой точки 18 на юго-восток ломаной линией 1,9 км по северо-восточной границе лесного квартала 70 Ашитского участкового лесничества Государственного бюджетного учреждения Республики Татарстан "Ислейтарское лесничество", 200 м по северо-восточной границе лесной полосы, 100 м по сельскохозяйственным угодьям, пересекая

полосу отвода автодороги Каменка – Дубьязы – Большая Атня, 650 м по юго-западной границе лесной полосы, 100 м по сельскохозяйственным угодьям, 500 м по юго-западной границе лесной полосы, затем проходит по сельскохозяйственным угодьям на юго-восток 900 м, на юго-запад 150 м, на юг 850 м, на запад 150 м по сельскохозяйственным угодьям, пересекая полосу отвода автодороги Каменка – Дубьязы – Большая Атня, идет на юго-восток 50 м по северо-восточной границе лесной полосы, 1,6 км по сельскохозяйственным угодьям, пересекая полосу отвода автодороги Каменка – Дубьязы – Большая Атня, 800 м по северо-восточной границе лесной полосы, 1,7 км по сельскохозяйственным угодьям, пересекая полосу отвода автодороги "Каменка – Дубьязы – Большая Атня" – Шуман, до реки Сулы, проходит 1,7 км вниз по течению данной реки до узловой точки 32, расположенной в 300 м на юг от деревни Тимофеевка на стыке границ Альдермышского, Березкинского и Усадского сельских поселений.";

4) приложение 6 изложить в следующей редакции:

"Приложение 6
к Закону Республики Татарстан
"Об установлении границ территорий
и статусе муниципального образования
"Высокогорский муниципальный район"
и муниципальных образований
в его составе"

**Картографическое описание границы территории
муниципального образования "Березкинское сельское поселение"
Высокогорского муниципального района**

Настоящее картографическое описание является описанием карты-схемы границы территории муниципального образования "Березкинское сельское поселение" (приложение 1 к Закону Республики Татарстан "Об установлении границ территорий и статусе муниципального образования "Высокогорский муниципальный район" и муниципальных образований в его составе").

Березкинское сельское поселение граничит с Альдермышским, Дубьязским, Ташлы-Ковалинским, Усадским сельскими поселениями и Атнинским муниципальным районом.

**Граница территории муниципального образования
"Березкинское сельское поселение"
Высокогорского муниципального района**

Граница Березкинского сельского поселения по смежеству с Атнинским муниципальным районом проходит от узловой точки 19, расположенной в 2,4 км на север от деревни Большой Сулабаш на стыке границ Березкинского,

Дубъязского сельских поселений и Атнинского муниципального района, по границе Высокогорского муниципального района до узловой точки 23, расположенной в 1,0 км на восток от деревни Олуяз на стыке границ Березкинского, Ташлы-Ковалинского сельских поселений и Атнинского муниципального района.

Граница Березкинского сельского поселения по смежеству с Ташлы-Ковалинским сельским поселением проходит от узловой точки 23 на юго-запад 690 м по юго-восточной границе лесной полосы, 550 м по сельскохозяйственным угодьям до реки Черкаски, идет 400 м вверх по течению данной реки до впадения в нее пересыхающего ручья, затем проходит 1,2 км вверх по течению данного ручья, далее идет на запад 110 м по оврагу, затем проходит по сельскохозяйственным угодьям 270 м на запад, 500 м на юго-запад и 650 м на юг, далее идет в юго-западном направлении 780 м по северо-западной границе лесных кварталов 92, 64 Ашитского участкового лесничества Государственного бюджетного учреждения Республики Татарстан "Ислейтарское лесничество", 260 м по сельскохозяйственным угодьям, затем проходит на запад 31 м по южной границе оврага, пересекая реку Крылай, 150 м по сельскохозяйственным угодьям, далее идет на юго-запад 540 м по южной границе лесной полосы и 2,4 км по лесной полосе, затем проходит на юг 994 м по западной границе лесной полосы, 180 м по сельскохозяйственным угодьям, далее идет по сельскохозяйственным угодьям 300 м на юго-запад, 330 м на юг, затем идет на восток 1,3 км по южной границе лесной полосы до пересечения с другой лесной полосой, далее идет в общем направлении на юго-восток 1,8 км по восточной и северо-восточной границам лесной полосы до узловой точки 33, расположенной в 1,2 км на северо-восток от села Инся на стыке границ Березкинского, Ташлы-Ковалинского и Усадского сельских поселений.

Граница Березкинского сельского поселения по смежеству с Усадским сельским поселением проходит от узловой точки 33 на юго-запад 520 м по юго-восточной границе лесной полосы, далее идет по сельскохозяйственным угодьям 1,6 км ломаной линией на юго-восток, 140 м на юго-запад до реки Инсинки, затем идет 60 м вниз по течению данной реки до впадения в реку пересыхающего ручья, далее 2,2 км вверх по течению пересыхающего ручья, затем идет по сельскохозяйственным угодьям 500 м на юго-запад, 650 м на северо-запад до восточного угла лесного квартала 80 Ашитского участкового лесничества Государственного бюджетного учреждения Республики Татарстан "Ислейтарское лесничество", далее проходит 1,6 км по восточной, северной и западной границам данного лесного квартала до ручья, затем идет вниз по течению данного ручья 450 м, далее идет в юго-западном направлении 2,5 км по юго-восточному краю балки до узловой точки 32, расположенной в 300 м на юг от деревни Тимофеевка на стыке границ Альдермышского, Березкинского и Усадского сельских поселений.

Граница Березкинского сельского поселения по смежеству с Альдермышским сельским поселением проходит от узловой точки 18, расположенной в 1,8 км на запад от села Чирша на стыке границ Альдермышского, Березкинского и Дубъязского сельских поселений, на юго-

восток ломаной линией 1,9 км по северо-восточной границе лесного квартала 70 Ашитского участкового лесничества Государственного бюджетного учреждения Республики Татарстан "Ислейтарское лесничество", 200 м по северо-восточной границе лесной полосы, 100 м по сельскохозяйственным угодьям, пересекая полосу отвода автодороги Каменка – Дубьязы – Большая Атня, 650 м по юго-западной границе лесной полосы, 100 м по сельскохозяйственным угодьям, 500 м по юго-западной границе лесной полосы, затем проходит по сельскохозяйственным угодьям на юго-восток 900 м, на юго-запад 150 м, на юг 850 м, на запад 150 м по сельскохозяйственным угодьям, пересекая полосу отвода автодороги Каменка – Дубьязы – Большая Атня, идет на юго-восток 50 м по северо-восточной границе лесной полосы, 1,6 км по сельскохозяйственным угодьям, пересекая полосу отвода автодороги Каменка – Дубьязы – Большая Атня, 800 м по северо-восточной границе лесной полосы, 1,7 км по сельскохозяйственным угодьям, пересекая полосу отвода автодороги "Каменка – Дубьязы – Большая Атня" – Шуман, до реки Сулы, проходит 1,7 км вниз по течению данной реки до узловой точки 32.

Граница Березкинского сельского поселения по смежеству с Дубьязским сельским поселением проходит от узловой точки 19 вниз по течению реки Сулы 1,8 км до впадения в данную реку пересыхающего ручья, далее идет 270 м вверх по течению пересыхающего ручья, затем проходит на юго-восток 70 м по оврагу, 45 м по сельскохозяйственным угодьям, далее идет по сельскохозяйственным угодьям 90 м на юго-запад, 300 м на юго-восток, затем проходит в общем направлении на юго-восток 490 м по северо-восточной границе лесного квартала 40 Ашитского участкового лесничества Государственного бюджетного учреждения Республики Татарстан "Ислейтарское лесничество", затем проходит в том же направлении 60 м по оврагу, далее идет на восток 640 м по сельскохозяйственным угодьям, 660 м по северной границе лесной полосы, затем проходит на юго-запад 430 м по восточной границе лесной полосы, 300 м по сельскохозяйственным угодьям, 800 м посередине лесной полосы, 2,3 км по восточной границе лесной полосы, далее идет в общем направлении на юг 800 м по юго-восточной границе лесного квартала 50 Ашитского участкового лесничества Государственного бюджетного учреждения Республики Татарстан "Ислейтарское лесничество", затем проходит на юго-восток 140 м по сельскохозяйственным угодьям, идет на юго-запад 160 м по сельскохозяйственным угодьям, 430 м по южной границе лесной полосы, 110 м по северной границе обособленного участка лесного квартала 91 Ашитского участкового лесничества Государственного бюджетного учреждения Республики Татарстан "Ислейтарское лесничество", 1,3 км по сельскохозяйственным угодьям, пересекая реку Сулу, далее идет по сельскохозяйственным угодьям 80 м на юго-восток, 180 м на юго-запад, 130 м на запад, 300 м на юго-запад, 250 м на северо-запад, 220 м на юго-запад, затем проходит на юг 360 м по восточной границе и на запад 430 м по южной границе лесной полосы, далее идет по сельскохозяйственным угодьям 390 м на северо-запад, 830 м на запад, пересекая овраг, затем в том же направлении 370 м по южной границе обособленного участка лесного квартала 91, 610 м по сельскохозяйственным угодьям, пересекая

ручей Касымов, далее проходит ломаной линией на юго-запад 1,8 км по сельскохозяйственным угодьям, 1,3 км по юго-восточной границе лесной полосы, пересекая автодорогу Каменка – Дубьязы – Большая Атня, до северного угла лесного квартала 70 Ашитского участкового лесничества Государственного бюджетного учреждения Республики Татарстан "Ислейтарское лесничество" до узловой точки 18.";

5) приложение 7 изложить в следующей редакции:

"Приложение 7
к Закону Республики Татарстан
"Об установлении границ территорий
и статусе муниципального образования
"Высокогорский муниципальный район"
и муниципальных образований
в его составе"

**Картографическое описание границы территории
муниципального образования "Бирюлинское сельское поселение"
Высокогорского муниципального района**

Настоящее картографическое описание является описанием карты-схемы границы территории муниципального образования "Бирюлинское сельское поселение" (приложение 1 к Закону Республики Татарстан "Об установлении границ территорий и статусе муниципального образования "Высокогорский муниципальный район" и муниципальных образований в его составе").

Бирюлинское сельское поселение граничит с Высокогорским, Красносельским, Мульминским, Ташлы-Ковалинским, Усадским, Чепчуговским и Шапшинским сельскими поселениями.

**Граница территории муниципального образования
"Бирюлинское сельское поселение"
Высокогорского муниципального района**

Граница Бирюлинского сельского поселения по смежеству с Высокогорским сельским поселением проходит от узловой точки 62, расположенной в 2,2 км на юг от деревни Тимошкино на стыке границ Бирюлинского, Высокогорского и Шапшинского сельских поселений, в общем направлении на запад 2,3 км по северной границе лесных кварталов 121, 120 Иске-Казанского участкового лесничества Государственного бюджетного учреждения Республики Татарстан "Пригородное лесничество", далее на юго-восток 1,4 км по западной границе лесных кварталов 120, 186 данного лесничества, затем на юго-запад 1,8 км по западной границе лесных кварталов 186, 127, 134 данного лесничества, далее идет на юго-запад 790 м по сельскохозяйственным угодьям до ручья, идет 460 м вверх по течению данного

ручья, затем проходит по сельскохозяйственным угодьям 250 м на северо-запад и 1,9 км на северо-восток, далее идет по восточной границе лесного массива 330 м на северо-восток, 510 м на северо-запад, далее проходит на северо-восток 290 м по сельскохозяйственным угодьям, пересекая пересыхающий ручей, 560 м по юго-восточной границе лесной полосы, 425 м по сельскохозяйственным угодьям, пересекая пересыхающий ручей, 330 м по южной границе лесного массива, затем 470 м по сельскохозяйственным угодьям, далее идет в северо-западном направлении 1,8 км по сельскохозяйственным угодьям, 300 м по юго-западной границе лесного массива до пересыхающего ручья, идет 2,1 км вниз по течению данного пересыхающего ручья, затем проходит на юго-запад 1,2 км по полосе отвода Горьковской железной дороги, далее идет на север 140 м по сельскохозяйственным угодьям, пересекая полосу отвода Горьковской железной дороги, до пересыхающего ручья, затем проходит 200 м вниз по течению данного пересыхающего ручья до узловой точки 60, расположенной в 550 м на северо-восток от деревни Калинино на стыке границ Бирюлинского, Высокогорского и Красносельского сельских поселений.

Граница Бирюлинского сельского поселения по смежеству с Красносельским сельским поселением проходит от узловой точки 59, расположенной в 1,3 км на юго-восток от деревни Чубарово на стыке границ Бирюлинского, Красносельского и Усадского сельских поселений, в общем направлении на юго-восток 3,8 км по северо-восточной границе лесных кварталов 54, 57, 70 Высокогорского участкового лесничества Государственного бюджетного учреждения Республики Татарстан "Пригородное лесничество", 320 м по сельскохозяйственным угодьям до узловой точки 60.

Граница Бирюлинского сельского поселения по смежеству с Усадским сельским поселением проходит от узловой точки 35, расположенной в 2,5 км на юго-запад от деревни Туктамыш в русле реки Крылай на стыке границ Бирюлинского, Ташлы-Ковалинского и Усадского сельских поселений, вниз по течению реки Крылай 240 м, далее идет на юго-восток 670 м по сельскохозяйственным угодьям, затем проходит на юго-запад 740 м по западной границе лесного квартала 11 Иске-Казанского участкового лесничества Государственного бюджетного учреждения Республики Татарстан "Пригородное лесничество", 820 м по сельскохозяйственным угодьям, далее идет в общем направлении на юго-восток 460 м по сельскохозяйственным угодьям, 1,8 км по юго-западной границе лесных кварталов 13, 169, 16 данного лесничества, затем проходит на юго-запад 180 м по сельскохозяйственным угодьям, далее идет 360 м вверх по течению реки Крылай до впадения в нее пересыхающего ручья, проходит 1,6 км вверх по течению данного ручья, затем идет на северо-запад 70 м по сельскохозяйственным угодьям, далее проходит на юго-запад 415 м по восточной границе лесной полосы, затем идет на северо-запад 1,5 км по лесной полосе, 140 м по сельскохозяйственным угодьям до лесного квартала 15 Иске-Казанского участкового лесничества Государственного бюджетного учреждения Республики Татарстан "Пригородное лесничество", далее идет на юго-запад 850 м по юго-восточной границе данного лесного квартала, 1,0 км по сельскохозяйственным угодьям до лесного квартала 17 данного лесничества,

затем проходит в общем направлении на юго-восток 720 м по северной границе данного лесного квартала, 100 м по сельскохозяйственным угодьям, далее идет по сельскохозяйственным угодьям 750 м на северо-восток, 43 м на юго-восток, 250 м на юго-запад, 370 м на юго-восток, 150 м на юго-восток, затем в том же направлении 50 м по южной границе обособленного участка лесного квартала 173 Иске-Казанского участкового лесничества Государственного бюджетного учреждения Республики Татарстан "Пригородное лесничество" до ручья, далее идет 50 м вниз по течению данного ручья до слияния с другим ручьем, проходит на юг 920 м по данному ручью, затем идет по сельскохозяйственным угодьям 195 м на северо-запад, 530 м на запад, 285 м на юго-восток, 160 м на юго-запад, далее проходит на восток 120 м по северной границе коллективных садов, затем в общем направлении на юго-запад 1,0 км по юго-восточной границе коллективных садов, далее идет в общем направлении на запад 890 м по промоине, затем проходит на юго-восток 650 м по северо-восточной границе лесного массива, далее на юго-запад 350 м по юго-восточной границе и в общем направлении на запад 1,0 км по южной границе данного лесного массива, затем идет на юго-запад 195 м по сельскохозяйственным угодьям до реки Казанки, проходит 1,8 км вверх по течению данной реки, далее идет по сельскохозяйственным угодьям 240 м на юго-запад и 160 м на юго-восток до узловой точки 59.

Граница Бирюлинского сельского поселения по смежеству с Ташлы-Ковалинским сельским поселением проходит от узловой точки 34, расположенной в 2,5 км на юго-восток от села Ташлы-Ковали на стыке границ Бирюлинского, Мульминского и Ташлы-Ковалинского сельских поселений, в общем направлении на северо-запад 1,1 км по южной границе лесного квартала 6 Иске-Казанского участкового лесничества Государственного бюджетного учреждения Республики Татарстан "Пригородное лесничество", далее идет по сельскохозяйственным угодьям 280 м на юго-запад, пересекая автодорогу Большая Атня – Чепчуги, 400 м на запад, пересекая автодорогу Ташлы-Ковали – Сосновка – станция Бирюли, 1,4 км на северо-запад до реки Шемяковки, проходит 850 м вниз по течению данной реки, затем идет по сельскохозяйственным угодьям 220 м на северо-запад, 290 м на юго-запад, 1,1 км на северо-запад, далее проходит, не меняя направления, 720 м по южной границе лесной полосы, затем идет по сельскохозяйственным угодьям 115 м на юго-запад, 1,0 км на северо-запад, далее проходит 350 м вниз по течению пересыхающего ручья, затем идет на юго-запад 430 м по сельскохозяйственным угодьям до ручья, проходит 180 м вниз по течению данного ручья до его впадения в реку Крылай – узловой точки 35.

Граница Бирюлинского сельского поселения по смежеству с Мульминским сельским поселением проходит от узловой точки 34 на юго-запад 300 м по северо-западной границе лесного квартала 7 Иске-Казанского участкового лесничества Государственного бюджетного учреждения Республики Татарстан "Пригородное лесничество", 70 м по сельскохозяйственным угодьям до узловой точки 48, расположенной в 2,5 км на юго-восток от села Ташлы-Ковали на стыке границ Бирюлинского, Мульминского и Чепчуговского сельских поселений.

Граница Бирюлинского сельского поселения по смежеству с Чепчуговским сельским поселением проходит от узловой точки 48 в юго-западном направлении

470 м по сельскохозяйственным угодьям, пересекая автодорогу Большая Атня – Чепчуги, 1,9 км по северо-западной границе лесного массива, 200 м по лесному массиву, 850 м по сельскохозяйственным угодьям, далее идет по сельскохозяйственным угодьям 1,6 км ломаной линией на юго-восток, 314 м на юг, 960 м ломаной линией на юго-запад до пересыхающего ручья, проходит 1,1 км вниз по течению данного ручья, затем идет по сельскохозяйственным угодьям 180 м на юго-запад, 60 м на северо-запад, 61 м на северо-восток, далее проходит в общем направлении на северо-запад 3,5 км по восточной границе лесных кварталов 20, 18 Иске-Казанского участкового лесничества Государственного бюджетного учреждения Республики Татарстан "Пригородное лесничество", затем идет в общем направлении на юго-запад 3,2 км по северо-западной границе лесных кварталов 18, 19, 23 данного лесничества, далее в общем направлении на северо-запад 1,4 км по северо-восточной границе лесного квартала 22 данного лесничества, затем идет в общем направлении на юго-запад 1,5 км по северо-западной границе лесных кварталов 22, 21 данного лесничества, далее проходит на юго-восток 1,3 км по юго-западной границе лесных кварталов 21, 24 данного лесничества до реки Казанки, идет 1,6 км вниз по течению данной реки, затем проходит по автодороге Ташлы-Ковали – Сосновка – станция Бирюли 170 м на юго-запад, 600 м на юго-восток, 540 м на юго-запад, далее идет на юго-запад 170 м по юго-восточной границе коллективных садов, проходит на юго-восток 1,1 км по северо-восточной границе коллективных садов, пересекая автодорогу Ташлы-Ковали – Сосновка – станция Бирюли, далее идет на юго-запад 280 м по северо-западной границе лесной полосы, 250 м по сельскохозяйственным угодьям, затем на юго-восток 100 м, пересекая полосу отвода Горьковской железной дороги, далее проходит на юго-запад 270 м вдоль полосы отвода Горьковской железной дороги, далее идет на юго-восток 250 м по сельскохозяйственным угодьям, пересекая автодорогу Казань – Малмыж, 1,6 км по лесной полосе, 190 м по балке до ручья, проходит 250 м вверх по течению ручья до узловой точки 63, расположенной в 1,3 км на северо-восток от деревни Тимошкино на стыке границ Бирюлинского, Чепчуговского и Шапшинского сельских поселений.

Граница Бирюлинского сельского поселения по смежеству с Шапшинским сельским поселением проходит от узловой точки 63 вверх по течению ручья 460 м, далее идет по северо-западной границе лесного квартала 106 Иске-Казанского участкового лесничества Государственного бюджетного учреждения Республики Татарстан "Пригородное лесничество" 50 м на северо-запад, 190 м на юго-запад, 40 м на северо-запад, 60 м на юго-запад, затем проходит на северо-запад 215 м по сельскохозяйственным угодьям и 200 м по северной границе данного лесного квартала, далее идет в общем направлении на юго-запад 990 м по западной границе лесного квартала 66 данного лесничества, 505 м по сельскохозяйственным угодьям, 290 м по западной границе деревни Тимошкино, 106 м по сельскохозяйственным угодьям, далее идет на северо-восток 50 м по северной границе лесного квартала 167 Иске-Казанского участкового лесничества Государственного бюджетного учреждения Республики Татарстан "Пригородное лесничество", 60 м по северной границе пруда до плотины и 20 м по

сельскохозяйственным угодьям, затем проходит по сельскохозяйственным угодьям 140 м на юго-восток, 10 м на юг, далее идет на юго-запад 230 м по западной границе и на юго-восток 340 м по южной границе деревни Тимошкино, затем проходит по границе лесного квартала 167 на северо-запад 190 м и в общем направлении на юг 2,1 км до узловой точки 62.";

б) приложение 10 изложить в следующей редакции:

"Приложение 10
к Закону Республики Татарстан
"Об установлении границ территорий
и статусе муниципального образования
"Высокогорский муниципальный район"
и муниципальных образований
в его составе"

**Картографическое описание границы территории
муниципального образования "Высокогорское сельское поселение"
Высокогорского муниципального района**

Настоящее картографическое описание является описанием карты-схемы границы территории муниципального образования "Высокогорское сельское поселение" (приложение 1 к Закону Республики Татарстан "Об установлении границ территорий и статусе муниципального образования "Высокогорский муниципальный район" и муниципальных образований в его составе").

Высокогорское сельское поселение граничит с муниципальным образованием города Казани, Бирюлинским, Красносельским, Шапшинским сельскими поселениями и Пестречинским муниципальным районом.

**Граница территории муниципального образования
"Высокогорское сельское поселение"
Высокогорского муниципального района**

Граница Высокогорского сельского поселения по смежеству с муниципальным образованием города Казани проходит от узловой точки 55, расположенной в 1,7 км на юго-запад от поселка Березовка на стыке границ муниципального образования города Казани, Высокогорского и Красносельского сельских поселений, по границе Высокогорского муниципального района до узловой точки 69(44), расположенной в 2,8 км на юго-запад от деревни Эстачи на стыке границ муниципального образования города Казани, Высокогорского сельского поселения и Пестречинского муниципального района.

Граница Высокогорского сельского поселения по смежеству с Красносельским сельским поселением проходит от узловой точки 60, расположенной в 550 м на северо-восток от деревни Калинино на стыке границ Бирюлинского, Высокогорского и Красносельского сельских поселений, на юго-

запад 250 м по коллективным садам, 300 м по лесному кварталу 70 Иске-Казанского участкового лесничества Государственного бюджетного учреждения Республики Татарстан "Пригородное лесничество", 100 м по сельскохозяйственным угодьям, пересекая полосу отвода Горьковской железной дороги, далее идет на запад 750 м по южной границе полосы отвода Горьковской железной дороги, затем проходит на юго-запад 200 м по сельскохозяйственным угодьям, 500 м по юго-восточной границе лесного квартала 80 Иске-Казанского участкового лесничества Государственного бюджетного учреждения Республики Татарстан "Пригородное лесничество", 150 м по северо-западной границе полосы отвода автодороги Казань – Малмыж, далее идет на юг 50 м по сельскохозяйственным угодьям, пересекая полосу отвода данной автодороги, 100 м ломаной линией по юго-восточной границе лесного квартала 80, затем проходит по болоту на юго-восток 50 м, на юго-запад 150 м, идет 100 м по массиву древесно-кустарниковой растительности, пересекая полосу отвода профилированной автодороги, ломаной линией 3,5 км по юго-восточной границе лесных кварталов 80, 87, 86 данного лесничества, пересекая реку Каменку, далее проходит на северо-запад 50 м по сельскохозяйственным угодьям, пересекая полосу отвода автодороги Казань – Малмыж, затем идет на юго-запад 100 м по северо-западной границе полосы отвода данной автодороги, 350 м по юго-восточной и южной границам лесного квартала 90 Высокогорского участкового лесничества Государственного бюджетного учреждения Республики Татарстан "Пригородное лесничество", 50 м по сельскохозяйственным угодьям, далее проходит на запад 450 м по южной границе лесного квартала 90, по сельскохозяйственным угодьям 100 м, затем идет на северо-запад ломаной линией 300 м по южной и юго-западной границам лесного квартала 90, далее проходит на юго-запад ломаной линией 2,1 км по юго-восточной и юго-западной границам лесных кварталов 89, 88 данного лесничества, пересекая полосу отвода автодороги село Высокая Гора – поселок железнодорожной станции Высокая Гора, затем идет на северо-запад 150 м по сельскохозяйственным угодьям, пересекая полосу отвода Горьковской железной дороги, ломаной линией 1,9 км по юго-западной и юго-восточной границам лесных кварталов 83, 74 данного лесничества, далее проходит на юг 100 м по северо-западной и юго-западной границам коллективных садов, пересекая ручей, ломаной линией 1,4 км по северо-восточной, восточной и юго-восточной границам лесного квартала 82 данного лесничества, затем идет на юго-восток 200 м по лесному массиву, 50 м по западной и юго-западной границам производственного объекта, далее проходит на юг 250 м по сельскохозяйственным угодьям, затем идет на юго-восток 50 м по северо-восточной границе лесного массива, 100 м по лесному массиву, далее проходит на восток 100 м по северо-западной границе лесного квартала 59 данного лесничества, пересекая полосы отвода профилированной автодороги и Горьковской железной дороги, затем идет на юго-запад 450 м по юго-восточной границе полосы отвода Горьковской железной дороги, далее проходит на северо-восток 700 м по юго-восточной границе лесного квартала 59, по северо-западной границе полосы отвода Горьковской железной дороги, затем идет на восток ломаной линией 200 м по сельскохозяйственным угодьям, пересекая полосу

отвода Горьковской железной дороги, далее проходит на юго-запад 450 м по юго-восточной границе полосы отвода данной железной дороги, затем идет по сельскохозяйственным угодьям на юго-восток 150 м, на северо-восток 50 м, далее проходит на юго-восток ломаной линией 750 м по юго-западной границе лесного квартала 103 данного лесничества, затем идет на юго-запад 650 м по северо-западной границе лесного квартала 102 данного лесничества, далее проходит на запад ломаной линией 900 м по северной и северо-западной границам лесного квартала 101 данного лесничества, пересекая полосу отвода профилированной автодороги, затем идет на юго-запад 100 м по сельскохозяйственным угодьям, 200 м по северо-западной границе лесных кварталов 101, 71 данного лесничества, далее проходит на северо-запад 50 м по северо-восточной границе лесного массива, затем идет на юго-запад 950 м по юго-восточной границе полосы отвода Горьковской железной дороги, пересекая ветку данной железной дороги, далее проходит на юго-восток 100 м по северо-восточной и на юго-запад 50 м по юго-восточной границам производственного объекта, пересекая ветку Горьковской железной дороги, затем идет на юго-восток ломаной линией 500 м по восточной и южной границам лесного квартала 71 данного лесничества, далее проходит на юго-запад ломаной линией 1,4 км по северо-западной, северо-восточной, юго-восточной и юго-западной границам производственного объекта, затем идет на северо-запад 40 м по северо-восточной границе обособленного участка лесного квартала 192 данного лесничества, далее проходит на север 30 м по восточной границе полосы отвода автодороги поселок железнодорожного разъезда Киндери – санаторий Крутушка, затем идет на северо-запад 150 м по сельскохозяйственным угодьям, пересекая полосы отвода автодороги поселок железнодорожного разъезда Киндери – санаторий Крутушка и профилированной автодороги, далее проходит на юго-запад 300 м по северо-западной границе полосы отвода профилированной автодороги, ломаной линией 400 м по юго-восточной границе массива древесно-кустарниковой растительности, пересекая полосу отвода профилированной автодороги, 150 м по сельскохозяйственным угодьям, затем идет на северо-запад 50 м по северо-восточной границе полосы отвода федеральной автодороги Москва – Уфа, далее проходит на юго-запад 50 м по сельскохозяйственным угодьям, пересекая полосу отвода данной автодороги и массив древесно-кустарниковой растительности, до узловой точки 55.

Граница Высокогорского сельского поселения по смежеству с Бирюлинским сельским поселением проходит от узловой точки 62, расположенной в 2,2 км на юг от деревни Тимошкино на стыке границ Бирюлинского, Высокогорского и Шапшинского сельских поселений, в общем направлении на запад 2,3 км по северной границе лесных кварталов 121, 120 Иске-Казанского участкового лесничества Государственного бюджетного учреждения Республики Татарстан "Пригородное лесничество", далее на юго-восток 1,4 км по западной границе лесных кварталов 120, 186 данного лесничества, затем на юго-запад 1,8 км по западной границе лесных кварталов 186, 127, 134 данного лесничества, далее идет на юго-запад 790 м по сельскохозяйственным угодьям до ручья, идет 460 м вверх по течению данного ручья, затем проходит по сельскохозяйственным угодьям 250 м на северо-запад и

1,9 км на северо-восток, далее идет по восточной границе лесного массива 330 м на северо-восток, 510 м на северо-запад, далее проходит на северо-восток 290 м по сельскохозяйственным угодьям, пересекая пересыхающий ручей, 560 м по юго-восточной границе лесной полосы, 425 м по сельскохозяйственным угодьям, пересекая пересыхающий ручей, 330 м по южной границе лесного массива, затем 470 м по сельскохозяйственным угодьям, далее идет в северо-западном направлении 1,8 км по сельскохозяйственным угодьям, 300 м по юго-западной границе лесного массива до пересыхающего ручья, идет 2,1 км вниз по течению данного пересыхающего ручья, затем проходит на юго-запад 1,2 км по полосе отвода Горьковской железной дороги, далее идет на север 140 м по сельскохозяйственным угодьям, пересекая полосу отвода Горьковской железной дороги, до пересыхающего ручья, затем проходит 200 м вниз по течению данного пересыхающего ручья до узловой точки 60.

Граница Высокогорского сельского поселения по смежеству с Шапшинским сельским поселением проходит от узловой точки 62 в общем направлении на юго-восток 2,8 км по северной границе лесных кварталов 121, 122, 123 Иске-Казанского участкового лесничества Государственного бюджетного учреждения Республики Татарстан "Пригородное лесничество", далее идет на юго-запад 1,1 км по восточной границе лесного квартала 123, затем проходит на юго-восток 1,5 км по северной границе лесных кварталов 131, 132 данного лесничества, далее идет на юго-запад 520 м по восточной границе лесного квартала 132, затем проходит в общем направлении на северо-восток 1,2 км по северной границе лесного квартала 133 данного лесничества, далее на юго-запад 230 м по данному лесному кварталу, 380 м по его восточной границе, затем идет в общем направлении на северо-запад 1,3 км по южной границе данного лесного квартала, далее проходит в общем направлении на юг 880 м по восточной границе лесных кварталов 132, 139 данного лесничества до узловой точки 71, расположенной в 5,2 км на юго-запад от деревни Красный Восток на стыке границ Высокогорского, Шапшинского сельских поселений и Пестречинского муниципального района.

Граница Высокогорского сельского поселения по смежеству с Пестречинским муниципальным районом проходит от узловой точки 71 по границе Высокогорского муниципального района до узловой точки 69(44).";

7) в приложении 12:

а) абзац второй изложить в следующей редакции:

"Дубьязское сельское поселение граничит с Алан-Бексерским, Альдермышским, Березкинским, Село-Алатским, Суксинским сельскими поселениями и Атнинским муниципальным районом.";

б) в абзаце седьмом слова "Дубьязского, Шуманского" заменить словами "Березкинского, Дубьязского";

в) абзац восьмой изложить в следующей редакции:

"Граница Дубьязского сельского поселения по смежеству с Березкинским сельским поселением проходит от узловой точки 19 вниз по течению реки Сулы 1,8 км до впадения в данную реку пересыхающего ручья, далее идет 270 м вверх по течению пересыхающего ручья, затем проходит на юго-восток 70 м по оврагу,

45 м по сельскохозяйственным угодьям, далее идет по сельскохозяйственным угодьям 90 м на юго-запад, 300 м на юго-восток, затем проходит в общем направлении на юго-восток 490 м по северо-восточной границе лесного квартала 40 Ашитского участкового лесничества Государственного бюджетного учреждения Республики Татарстан "Ислейтарское лесничество", затем проходит в том же направлении 60 м по оврагу, далее идет на восток 640 м по сельскохозяйственным угодьям, 660 м по северной границе лесной полосы, затем проходит на юго-запад 430 м по восточной границе лесной полосы, 300 м по сельскохозяйственным угодьям, 800 м посередине лесной полосы, 2,3 км по восточной границе лесной полосы, далее идет в общем направлении на юг 800 м по юго-восточной границе лесного квартала 50 Ашитского участкового лесничества Государственного бюджетного учреждения Республики Татарстан "Ислейтарское лесничество", затем проходит на юго-восток 140 м по сельскохозяйственным угодьям, идет на юго-запад 160 м по сельскохозяйственным угодьям, 430 м по южной границе лесной полосы, 110 м по северной границе обособленного участка лесного квартала 91 Ашитского участкового лесничества Государственного бюджетного учреждения Республики Татарстан "Ислейтарское лесничество", 1,3 км по сельскохозяйственным угодьям, пересекая реку Сулу, далее идет по сельскохозяйственным угодьям 80 м на юго-восток, 180 м на юго-запад, 130 м на запад, 300 м на юго-запад, 250 м на северо-запад, 220 м на юго-запад, затем проходит на юг 360 м по восточной границе и на запад 430 м по южной границе лесной полосы, далее идет по сельскохозяйственным угодьям 390 м на северо-запад, 830 м на запад, пересекая овраг, затем в том же направлении 370 м по южной границе обособленного участка лесного квартала 91, 610 м по сельскохозяйственным угодьям, пересекая ручей Касымов, далее проходит ломаной линией на юго-запад 1,8 км по сельскохозяйственным угодьям, 1,3 км по юго-восточной границе лесной полосы, пересекая автодорогу Каменка – Дубъязы – Большая Атня, до северного угла лесного квартала 70 Ашитского участкового лесничества Государственного бюджетного учреждения Республики Татарстан "Ислейтарское лесничество" до узловой точки 18, расположенной в 1,8 км на запад от села Чирша на стыке границ Альдермышского, Березкинского и Дубъязского сельских поселений.";

г) абзац девятый признать утратившим силу;

8) абзац седьмой приложения 15 изложить в следующей редакции:

"Граница Красносельского сельского поселения по смежеству с Высокогорским сельским поселением проходит от узловой точки 60 на юго-запад 250 м по коллективным садам, 300 м по лесному кварталу 70 Иске-Казанского участкового лесничества Государственного бюджетного учреждения Республики Татарстан "Пригородное лесничество", 100 м по сельскохозяйственным угодьям, пересекая полосу отвода Горьковской железной дороги, далее идет на запад 750 м по южной границе полосы отвода Горьковской железной дороги, затем проходит на юго-запад 200 м по сельскохозяйственным угодьям, 500 м по юго-восточной границе лесного квартала 80 Иске-Казанского участкового лесничества Государственного бюджетного учреждения Республики Татарстан "Пригородное

лесничество", 150 м по северо-западной границе полосы отвода автодороги Казань – Малмыж, далее идет на юг 50 м по сельскохозяйственным угодьям, пересекая полосу отвода данной автодороги, 100 м ломаной линией по юго-восточной границе лесного квартала 80, затем проходит по болоту на юго-восток 50 м, на юго-запад 150 м, идет 100 м по массиву древесно-кустарниковой растительности, пересекая полосу отвода профилированной автодороги, ломаной линией 3,5 км по юго-восточной границе лесных кварталов 80, 87, 86 данного лесничества, пересекая реку Каменку, далее проходит на северо-запад 50 м по сельскохозяйственным угодьям, пересекая полосу отвода автодороги Казань – Малмыж, затем идет на юго-запад 100 м по северо-западной границе полосы отвода данной автодороги, 350 м по юго-восточной и южной границам лесного квартала 90 Высокогорского участкового лесничества Государственного бюджетного учреждения Республики Татарстан "Пригородное лесничество", 50 м по сельскохозяйственным угодьям, далее проходит на запад 450 м по южной границе лесного квартала 90, по сельскохозяйственным угодьям 100 м, затем идет на северо-запад ломаной линией 300 м по южной и юго-западной границам лесного квартала 90, далее проходит на юго-запад ломаной линией 2,1 км по юго-восточной и юго-западной границам лесных кварталов 89, 88 данного лесничества, пересекая полосу отвода автодороги село Высокая Гора – поселок железнодорожной станции Высокая Гора, затем идет на северо-запад 150 м по сельскохозяйственным угодьям, пересекая полосу отвода Горьковской железной дороги, ломаной линией 1,9 км по юго-западной и юго-восточной границам лесных кварталов 83, 74 данного лесничества, далее проходит на юг 100 м по северо-западной и юго-западной границам коллективных садов, пересекая ручей, ломаной линией 1,4 км по северо-восточной, восточной и юго-восточной границам лесного квартала 82 данного лесничества, затем идет на юго-восток 200 м по лесному массиву, 50 м по западной и юго-западной границам производственного объекта, далее проходит на юг 250 м по сельскохозяйственным угодьям, затем идет на юго-восток 50 м по северо-восточной границе лесного массива, 100 м по лесному массиву, далее проходит на восток 100 м по северо-западной границе лесного квартала 59 данного лесничества, пересекая полосы отвода профилированной автодороги и Горьковской железной дороги, затем идет на юго-запад 450 м по юго-восточной границе полосы отвода Горьковской железной дороги, далее проходит на северо-восток 700 м по юго-восточной границе лесного квартала 59, по северо-западной границе полосы отвода Горьковской железной дороги, затем идет на восток ломаной линией 200 м по сельскохозяйственным угодьям, пересекая полосу отвода Горьковской железной дороги, далее проходит на юго-запад 450 м по юго-восточной границе полосы отвода данной железной дороги, затем идет по сельскохозяйственным угодьям на юго-восток 150 м, на северо-восток 50 м, далее проходит на юго-восток ломаной линией 750 м по юго-западной границе лесного квартала 103 данного лесничества, затем идет на юго-запад 650 м по северо-западной границе лесного квартала 102 данного лесничества, далее проходит на запад ломаной линией 900 м по северной и северо-западной границам лесного квартала 101 данного лесничества, пересекая полосу отвода профилированной

автодороги, затем идет на юго-запад 100 м по сельскохозяйственным угодьям, 200 м по северо-западной границе лесных кварталов 101, 71 данного лесничества, далее проходит на северо-запад 50 м по северо-восточной границе лесного массива, затем идет на юго-запад 950 м по юго-восточной границе полосы отвода Горьковской железной дороги, пересекая ветку данной железной дороги, далее проходит на юго-восток 100 м по северо-восточной и на юго-запад 50 м по юго-восточной границам производственного объекта, пересекая ветку Горьковской железной дороги, затем идет на юго-восток ломаной линией 500 м по восточной и южной границам лесного квартала 71 данного лесничества, далее проходит на юго-запад ломаной линией 1,4 км по северо-западной, северо-восточной, юго-восточной и юго-западной границам производственного объекта, затем идет на северо-запад 40 м по северо-восточной границе обособленного участка лесного квартала 192 данного лесничества, далее проходит на север 30 м по восточной границе полосы отвода автодороги поселок железнодорожного разъезда Киндери – санаторий Крутушка, затем идет на северо-запад 150 м по сельскохозяйственным угодьям, пересекая полосы отвода автодороги поселок железнодорожного разъезда Киндери – санаторий Крутушка и профилированной автодороги, далее проходит на юго-запад 300 м по северо-западной границе полосы отвода профилированной автодороги, ломаной линией 400 м по юго-восточной границе массива древесно-кустарниковой растительности, пересекая полосу отвода профилированной автодороги, 150 м по сельскохозяйственным угодьям, затем идет на северо-запад 50 м по северо-восточной границе полосы отвода федеральной автодороги Москва – Уфа, далее проходит на юго-запад 50 м по сельскохозяйственным угодьям, пересекая полосу отвода данной автодороги и массив древесно-кустарниковой растительности, до узловой точки 55, расположенной в 1,7 км на юго-запад от поселка Березовка на стыке границ муниципального образования города Казани, Высокогорского и Красносельского сельских поселений.";

9) в приложении 18:

а) в абзаце втором после слов "граничит с" дополнить словом "Бирюлинским,", слово "Сосновским," исключить;

б) в абзаце четвертом слова "Мульминского, Сосновского" заменить словами "Бирюлинского, Мульминского";

в) в абзаце пятом слово "Сосновским" заменить словом "Бирюлинским", слова "Мульминского, Сосновского" заменить словами "Бирюлинского, Мульминского";

10) приложения 19 и 22 признать утратившими силу;

11) в приложении 24:

а) абзац второй изложить в следующей редакции:

"Ташлы-Ковалинское сельское поселение граничит с Березкинским, Бирюлинским, Мульминским, Усадским сельскими поселениями, Арским и Атнинским муниципальными районами.";

б) абзац четвертый изложить в следующей редакции:

"Граница Ташлы-Ковалинского сельского поселения по смежеству с Березкинским сельским поселением проходит от узловой точки 23, расположенной в 1,0 км на восток от деревни Олуяз на стыке границ Березкинского, Ташлы-Ковалинского сельских поселений и Атнинского муниципального района, на юго-запад 690 м по юго-восточной границе лесной полосы, 550 м по сельскохозяйственным угодьям до реки Черкаска, идет 400 м вверх по течению данной реки до впадения в нее пересыхающего ручья, затем проходит 1,2 км вверх по течению данного ручья, далее идет на запад 110 м по оврагу, затем проходит по сельскохозяйственным угодьям 270 м на запад, 500 м на юго-запад и 650 м на юг, далее идет в юго-западном направлении 780 м по северо-западной границе лесных кварталов 92, 64 Ашитского участкового лесничества Государственного бюджетного учреждения Республики Татарстан "Ислейтарское лесничество", 260 м по сельскохозяйственным угодьям, затем проходит на запад 31 м по южной границе оврага, пересекая реку Крылай, 150 м по сельскохозяйственным угодьям, далее идет на юго-запад 540 м по южной границе лесной полосы и 2,4 км по лесной полосе, затем проходит на юг 994 м по западной границе лесной полосы, 180 м по сельскохозяйственным угодьям, далее идет по сельскохозяйственным угодьям 300 м на юго-запад, 330 м на юг, затем идет на восток 1,3 км по южной границе лесной полосы до пересечения с другой лесной полосой, далее идет в общем направлении на юго-восток 1,8 км по восточной и северо-восточной границам лесной полосы до узловой точки 33, расположенной в 1,2 км на северо-восток от села Инся на стыке границ Березкинского, Ташлы-Ковалинского и Усадского сельских поселений.";

в) абзацы пятый и шестой признать утратившими силу;

г) в абзаце девятом слова "Мульминского, Сосновского" заменить словами "Бирюлинского, Мульминского";

д) в абзаце десятом слово "Сосновским" заменить словом "Бирюлинским", слово "Сосновского" заменить словом "Бирюлинского";

12) в приложении 25:

а) в абзаце втором слово "Сосновским," исключить;

б) в абзаце шестом слово "Сосновского" заменить словом "Бирюлинского";

в) абзац седьмой признать утратившим силу;

г) абзац восьмой изложить в следующей редакции:

"Граница Усадского сельского поселения по смежеству с Бирюлинским сельским поселением проходит от узловой точки 35 вниз по течению реки Крылай 240 м, далее идет на юго-восток 670 м по сельскохозяйственным угодьям, затем проходит на юго-запад 740 м по западной границе лесного квартала 11 Иске-Казанского участкового лесничества Государственного бюджетного учреждения Республики Татарстан "Пригородное лесничество", 820 м по сельскохозяйственным угодьям, далее идет в общем направлении на юго-восток 460 м по сельскохозяйственным угодьям, 1,8 км по юго-западной границе лесных кварталов 13, 169, 16 данного лесничества, затем проходит на юго-запад 180 м по сельскохозяйственным угодьям, далее идет 360 м вверх по течению реки Крылай

до впадения в нее пересыхающего ручья, проходит 1,6 км вверх по течению данного ручья, затем идет на северо-запад 70 м по сельскохозяйственным угодьям, далее проходит на юго-запад 415 м по восточной границе лесной полосы, затем идет на северо-запад 1,5 км по лесной полосе, 140 м по сельскохозяйственным угодьям до лесного квартала 15 Иске-Казанского участкового лесничества Государственного бюджетного учреждения Республики Татарстан "Пригородное лесничество", далее идет на юго-запад 850 м по юго-восточной границе данного лесного квартала, 1,0 км по сельскохозяйственным угодьям до лесного квартала 17 данного лесничества, затем проходит в общем направлении на юго-восток 720 м по северной границе данного лесного квартала, 100 м по сельскохозяйственным угодьям, далее идет по сельскохозяйственным угодьям 750 м на северо-восток, 43 м на юго-восток, 250 м на юго-запад, 370 м на юго-восток, 150 м на юго-восток, затем в том же направлении 50 м по южной границе обособленного участка лесного квартала 173 Иске-Казанского участкового лесничества Государственного бюджетного учреждения Республики Татарстан "Пригородное лесничество" до ручья, далее идет 50 м вниз по течению данного ручья до слияния с другим ручьем, проходит на юг 920 м по данному ручью, затем идет по сельскохозяйственным угодьям 195 м на северо-запад, 530 м на запад, 285 м на юго-восток, 160 м на юго-запад, далее проходит на восток 120 м по северной границе коллективных садов, затем в общем направлении на юго-запад 1,0 км по юго-восточной границе коллективных садов, далее идет в общем направлении на запад 890 м по промоине, затем проходит на юго-восток 650 м по северо-восточной границе лесного массива, далее на юго-запад 350 м по юго-восточной границе и в общем направлении на запад 1,0 км по южной границе данного лесного массива, затем идет на юго-запад 195 м по сельскохозяйственным угодьям до реки Казанки, проходит 1,8 км вверх по течению данной реки, далее идет по сельскохозяйственным угодьям 240 м на юго-запад и 160 м на юго-восток до узловой точки 59, расположенной в 1,3 км на юго-восток от деревни Чубарово на стыке границ Бирюлинского, Красносельского и Усадского сельских поселений.";

13) в приложении 26:

а) в абзаце втором слово "Сосновским," исключить;

б) абзац четвертый изложить в следующей редакции:

"Граница Чепчуговского сельского поселения по смежеству с Бирюлинским сельским поселением проходит от узловой точки 48, расположенной в 2,5 км на юго-восток от села Ташлы-Ковали на стыке границ Бирюлинского, Мульминского и Чепчуговского сельских поселений, в юго-западном направлении 470 м по сельскохозяйственным угодьям, пересекая автодорогу Большая Атня – Чепчуги, 1,9 км по северо-западной границе лесного массива, 200 м по лесному массиву, 850 м по сельскохозяйственным угодьям, далее идет по сельскохозяйственным угодьям 1,6 км ломаной линией на юго-восток, 314 м на юг, 960 м ломаной линией на юго-запад до пересыхающего ручья, проходит 1,1 км вниз по течению данного ручья, затем идет по сельскохозяйственным угодьям 180 м на юго-запад, 60 м на северо-запад, 61 м на северо-восток, далее проходит в общем направлении

на северо-запад 3,5 км по восточной границе лесных кварталов 20, 18 Иске-Казанского участкового лесничества Государственного бюджетного учреждения Республики Татарстан "Пригородное лесничество", затем идет в общем направлении на юго-запад 3,2 км по северо-западной границе лесных кварталов 18, 19, 23 данного лесничества, далее в общем направлении на северо-запад 1,4 км по северо-восточной границе лесного квартала 22 данного лесничества, затем идет в общем направлении на юго-запад 1,5 км по северо-западной границе лесных кварталов 22, 21 данного лесничества, далее проходит на юго-восток 1,3 км по юго-западной границе лесных кварталов 21, 24 данного лесничества до реки Казанки, идет 1,6 км вниз по течению данной реки, затем проходит по автодороге Ташлы-Ковали – Сосновка – станция Бирюли 170 м на юго-запад, 600 м на юго-восток, 540 м на юго-запад, далее идет на юго-запад 170 м по юго-восточной границе коллективных садов, проходит на юго-восток 1,1 км по северо-восточной границе коллективных садов, пересекая автодорогу Ташлы-Ковали – Сосновка – станция Бирюли, далее идет на юго-запад 280 м по северо-западной границе лесной полосы, 250 м по сельскохозяйственным угодьям, затем на юго-восток 100 м, пересекая полосу отвода Горьковской железной дороги, далее проходит на юго-запад 270 м вдоль полосы отвода Горьковской железной дороги, далее идет на юго-восток 250 м по сельскохозяйственным угодьям, пересекая автодорогу Казань – Малмыж, 1,6 км по лесной полосе, 190 м по балке до ручья, проходит 250 м вверх по течению ручья до узловой точки 63, расположенной в 1,3 км на северо-восток от деревни Тимошкино на стыке границ Бирюлинского, Чепчуговского и Шапшинского сельских поселений.";

в) абзац пятый признать утратившим силу;

14) приложение 28 признать утратившим силу;

15) в приложении 29:

а) в абзаце втором слово "Пермяковским" заменить словом "Высокогорским";

б) в абзаце четвертом слово "Пермяковского" заменить словом "Высокогорского";

в) в абзаце пятом слово "Пермяковским" заменить словом "Высокогорским", слово "Пермяковского" заменить словом "Высокогорского";

16) приложение 30 признать утратившим силу.

Статья 6

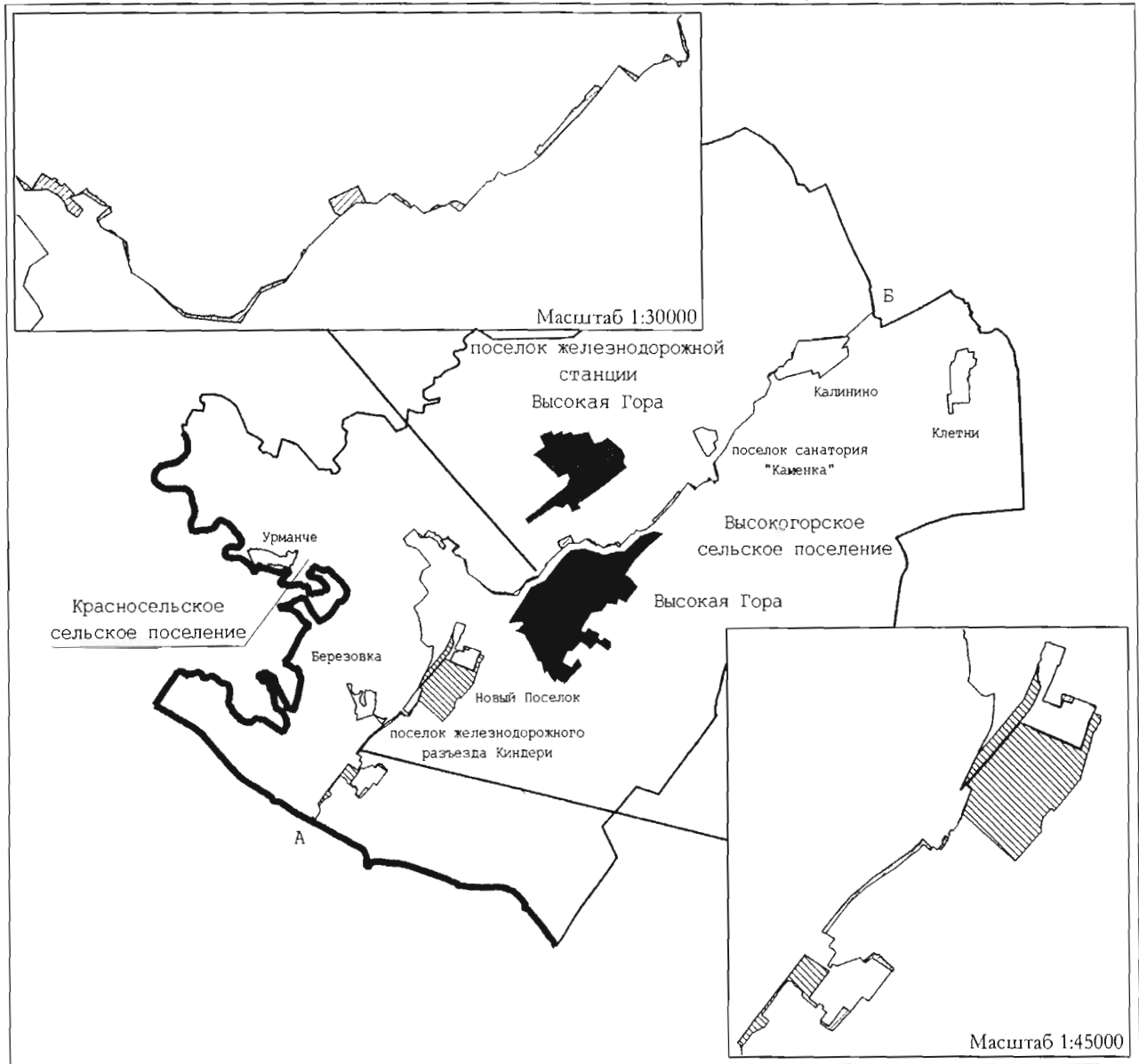
Настоящий Закон вступает в силу со дня его официального опубликования.

Президент
Республики Татарстан




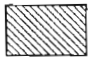
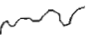


Карта-схема

границ муниципальных образований
с учетом предлагаемых изменений

Приложение
к Закону Республики Татарстан "Об изменении границ
территорий Высокогорского и Красносельского
сельских поселений Высокогорского муниципального
района, преобразовании отдельных муниципальных
образований и внесении изменений в Закон
Республики Татарстан "Об установлении границ
территорий и статусе муниципального образования
"Высокогорский муниципальный район" и
муниципальных образований в его составе"



Условные обозначения

- | | | | |
|---|--|---|---|
|  | - границы муниципальных образований |  | - территория Красносельского сельского поселения Высокогорского муниципального района, включаемая в состав территории Высокогорского сельского поселения Высокогорского муниципального района |
|  | - граница Высокогорского муниципального района |  | - территория Высокогорского сельского поселения Высокогорского муниципального района, включаемая в состав территории Красносельского сельского поселения Высокогорского муниципального района |
|  | А-Б - смежная граница Высокогорского сельского поселения и Красносельского сельского поселения | | |
|  | - административные центры поселений | | |
|  | - населенные пункты | | |