

ПОСТАНОВЛЕНИЕ
Комитета Государственного Совета Республики Татарстан
по социальной политике

О предложении Министерства труда, занятости и социальной защиты Республики Татарстан о внесении изменений в Государственную программу «Содействие занятости населения Республики Татарстан на 2014 – 2020 годы», утвержденную постановлением Кабинета Министров Республики Татарстан от 9 августа 2013 года № 553 «Об утверждении Государственной программы «Содействие занятости населения Республики Татарстан на 2014 – 2020 годы»

Рассмотрев в соответствии со статьей 190⁷ Регламента Государственного Совета Республики Татарстан предложение Министерства труда, занятости и социальной защиты Республики Татарстан о внесении изменений в Государственную программу «Содействие занятости населения Республики Татарстан на 2014 – 2020 годы», Комитет ПОСТАНОВЛЯЕТ:

1. Согласиться с предлагаемыми изменениями в Государственную программу «Содействие занятости населения Республики Татарстан на 2014 – 2020 годы» на 2014 – 2020 годы».

2. Направить настоящее постановление в Кабинет Министров Республики Татарстан.

Председатель Комитета

С.М. Захарова

О внесении изменений в государственную программу «Содействие занятости населения Республики Татарстан на 2014 – 2020 годы», утвержденную постановлением Кабинета Министров Республики Татарстан от 09.08.2013 № 553 «Об утверждении государственной программы «Содействие занятости населения Республики Татарстан на 2014 – 2020 годы»

Кабинет Министров Республики Татарстан ПОСТАНОВЛЯЕТ:

Внести в Государственную программу «Содействие занятости населения Республики Татарстан на 2014 – 2020 годы», утвержденную постановлением Кабинета Министров Республики Татарстан от 09.08.2013 № 553 «Об утверждении государственной программы «Содействие занятости населения Республики Татарстан на 2014 – 2020 годы» (с изменениями, внесенными постановлениями Кабинета Министров Республики Татарстан от 17.02.2014 № 92, от 31.05.2014 № 371, от 05.09.2014 № 643, от 01.12.2014 № 936, от 26.03.2015 № 186, от 28.08.2015 № 626, от 25.09.2015 № 710, от 29.12.2015 № 1000, от 24.03.2016 № 160, от 13.08.2016 № 554, от 06.12.2016 № 898) (далее – Программа), следующие изменения:

в паспорте Программы:

строку «Объемы финансирования с разбивкой по годам и источникам» изложить в следующей редакции:

| | |
|--|--|
| «Объемы финансирования с разбивкой по годам и источникам | Общий объем финансирования Программы –10 566 975,38 тыс.рублей, в том числе планируемые к привлечению средства федерального бюджета – 5 682 923,7 тыс.рублей, средства бюджета Республики Татарстан –4 884 051,68 тыс.рублей |
|--|--|

| (тыс.рублей) | | | |
|--------------|--|---------------------------------------|--|
| Год | Средства федерального бюджета, планируемые к привлечению | Средства бюджета Республики Татарстан | |
| 2014 | 957 036,6 | 668 907,79 | |
| 2015 | 771 639,0 | 631 712,01 | |
| 2016 | 742 042,5 | 683 366,98 | |
| 2017 | 743 728,9 | 719 244,95 | |
| 2018 | 746 508,0 | 735 256,55 | |
| 2019 | 749 392,2 | 750 552,9 | |
| 2020 | 972 576,5 | 695 010,5 | |
| Итого | 5 682 923,7 | 4 884 051,68»; | |

строку «Ожидаемые конечные результаты реализации целей и задач Программы (индикаторы оценки результатов) и показатели ее бюджетной эффективности» изложить в следующей редакции:

| | |
|--|--|
| «Ожидаемые конечные результаты реализации целей и задач Программы (индикаторы оценки результатов) и показатели ее бюджетной эффективности» | <p>По итогам реализации Программы ожидается достижение к концу 2020 года следующих результатов:</p> <ul style="list-style-type: none"> уровень регистрируемой безработицы не превысит 1 процента; коэффициент напряженности на рынке труда не превысит 0,9 единицы; число пострадавших на производстве из расчета на 1000 работающих - не более 0,94 человека на 1000 работающих; доля молодежи в возрасте от 16 до 29 лет в составе безработных граждан не превысит 22 процентов; доля выпускников образовательных организаций профессионального образования, трудоустроившихся по специальности в первый год после окончания обучения, в общей численности выпускников образовательных организаций профессионального образования не менее 53 процентов; доля выпускников образовательных организаций высшего образования, трудоустроившихся по специальности в первый год после окончания обучения, в общей численности выпускников указанных организаций не менее 55,5 процентов. <p>В результате исполнения мероприятий Программы в 2020 году:</p> <ul style="list-style-type: none"> уровень общей безработицы (по методологии Международной организации труда) (далее - МОТ) не превысит 3,9 процента от численности рабочей силы Республики Татарстан; доля выпускников профессиональных образовательных организаций и образовательных организаций высшего образования, обучавшихся за счет бюджетных ассигнований федерального бюджета и бюджета Республики Татарстан, в |
|--|--|

| |
|---|
| составе безработных не превысит 2,5 процента.»; |
|---|

в разделе III Программы:

в абзаце втором цифры «11 010 374,18» заменить цифрами «10 566 975,38»;

в абзаце третьем цифры «6 235 315,1» заменить цифрами «5 682 923,7»;

в абзаце четвертом цифры «4 775 059,08» заменить цифрами «4 884 051,68»;

приложения № 1 и № 2 к Программе изложить в новой редакции (прилагаются);

в подпрограмме «Реализация мер содействия занятости населения и регулирование трудовой миграции на 2014 – 2020 годы» Программы (далее – Подпрограмма занятости):

в паспорте Подпрограммы занятости:

в строке «Задачи Подпрограммы занятости» пункт 6 изложить в следующей редакции:

«6. Содействие занятости инвалидов. Организация сопровождаемого содействия занятости инвалидов.»;

строку «Объемы финансирования Подпрограммы занятости с разбивкой по годам и источникам» изложить в следующей редакции:

| | | | | |
|---|--|--------------|--|---------------------------------------|
| «Объемы финансирования Подпрограммы занятости с разбивкой по годам и источникам | Общий объем финансирования Подпрограммы занятости составляет 10 464 565,38 тыс. рублей в том числе: планируемые к привлечению средства федерального бюджета - 5 682 923,7 тыс. рублей; средства бюджета Республики Татарстан – 4 781 641,68 тыс. рублей. | | | |
| | (тыс. рублей) | | | |
| | Год | Общий объем | Средства федерального бюджета, планируемые к привлечению | Средства бюджета Республики Татарстан |
| | 2014 | 1 611 314,39 | 957 036,6 | 654 277,79 |
| | 2015 | 1 388 721,01 | 771 639,0 | 617 082,01 |
| | 2016 | 1 410 779,48 | 742 042,5 | 668 736,98 |
| | 2017 | 1 448 343,85 | 743 728,9 | 704 614,95 |
| | 2018 | 1 467 134,55 | 746 508,0 | 720 626,55 |
| | 2019 | 1 485 315,1 | 749 392,2 | 735 922,9 |
| 2020 | 1 652 957,0 | 972 576,5 | 680 380,5 | |
| Итого | 10 464 565,38 | 5 682 923,7 | 4 781 641,68»; | |

в строке «Ожидаемые конечные результаты реализации целей и задач Подпрограммы занятости (индикаторы оценки результатов) и показатели её бюджетной эффективности» абзац восьмой изложить в следующей редакции:

«содействие безработным гражданам в переезде и безработным гражданам и членам их семей в переселении в другую местность для трудоустройства не менее 0,3 процентов при уровне напряженности на рынке труда меньше 1 (0,5 процентов при уровне напряженности больше или равном 1) от численности зарегистрированных безработных граждан.»;

в разделе I Подпрограммы занятости абзац семнадцатый изложить в следую-

щей редакции:

«Инвалиды в составе зарегистрированных безработных составляют более 10 процентов, поэтому трудоустройство инвалидов - одна из задач службы занятости населения. Услуги по содействию инвалидам в поиске подходящей работы центрами занятости населения оказываются в соответствии с трудовыми рекомендациями, разработанными специалистами медико-социальной экспертизы в индивидуальной программе реабилитации, в рамках действующего законодательства. Вместе с тем, некоторые инвалиды трудоспособного возраста не способны, в связи с ограничениями жизнедеятельности, самостоятельно решать задачи по трудоустройству, профессиональному обучению, закреплению на рабочих местах. Эта категория граждан нуждается в индивидуальной помощи. В целях ускорения профессиональной адаптации принимаемых на работу работников из числа инвалидов и обеспечения стабильной занятости предусматривается организация сопровождаемого содействия их занятости. План мероприятий по сопровождению инвалидов молодого возраста при получении ими профессионального образования и содействия в последующем трудоустройстве и блок-схема «Сопровождаемое содействие занятости инвалидов» приведены соответственно в приложениях № 1 и № 2 к Подпрограмме занятости (прилагаются)»;

раздел I Подпрограммы занятости дополнить абзацами тридцать восьмым - сорок пятым следующего содержания:

«Ситуация в области занятости в моногородах

В большей степени дестабилизация ситуации на рынке труда возможна в монопрофильных населенных пунктах (моногородах), экономика которых зависит от одного или нескольких крупных предприятий, обеспечивающих занятость, наполнение бюджета и содержание социальной инфраструктуры.

В соответствии с распоряжением Правительства Российской Федерации от 29 июля 2014г. № 1398-р (в ред. от 13 мая 2016 года № 891-р) в перечень моногородов от Республики Татарстан включены 7 моногородов:

Категория 1. Моногорода с наиболее сложным социально-экономическим положением. От Республики Татарстан в данную категорию перечня вошли моногорода Зеленодольск и Набережные Челны.

Категория 2. Моногорода, в которых имеются риски ухудшения социально-экономического положения. От Республики Татарстан вошли моногорода Елабуга, Менделеевск, Камские Поляны и Чистополь.

Категория 3. Моногорода со стабильной социально-экономической ситуацией. От Республики Татарстан вошел моногород Нижнекамск.

Снижение уровня занятости моногородов может привести к падению доходов населения и росту социальной напряженности.

Сохранению стабильности будут способствовать такие мероприятия, как: организация опережающего обучения, вовлечение экономически неактивных граждан в трудовую деятельность, разработка и реализация мер содействия занятости населения, предусматривающих временное трудоустройство граждан, организацию ярмарок вакансий, привлечение к трудоустройству выпускников профессиональных образовательных организаций или образовательных организаций высшего образова-

ния путем проведения презентаций проектов развития моногородов, а также стимулирование территориальной мобильности населения.»;

в разделе II Подпрограммы занятости:

абзац четвертый изложить в следующей редакции:

«создание условий для интеграции в трудовую деятельность лиц с ограниченными физическими возможностями, в частности, путем создания специальных рабочих мест для инвалидов, организации сопровождаемого содействия занятости инвалидов;»;

абзац пятнадцатый изложить в следующей редакции:

«6. Содействие занятости инвалидов. Организация сопровождаемого содействия занятости инвалидов.»;

в абзаце двадцать четвертом исключить слова «, ищущих работу впервые,»;

абзац тридцать второй изложить в следующей редакции:

«компенсация расходов работодателей по оплате труда временно трудоустроенных незанятых граждан из числа выпускников профессиональных образовательных организаций и образовательных организаций высшего образования и трудоустроенных (в том числе на резервируемые рабочие места) лиц, освобожденных из учреждений, исполняющих наказание в виде лишения свободы, и других.»;

абзац пятьдесят шестой изложить в следующей редакции:

«содействие безработным гражданам в переезде и безработным гражданам и членам их семей в переселении в другую местность для трудоустройства не менее 0,3 процентов при уровне напряженности на рынке труда меньше 1 (0,5 процентов при уровне напряженности больше или равном 1) от численности зарегистрированных безработных граждан;»;

в разделе III Подпрограммы занятости:

в абзаце первом цифры «10 907 964,18» заменить цифрами «10 464 565,38»;

в абзаце втором цифры «6 235 315,1» заменить цифрами «5 682 923,7»;

в абзаце третьем цифры «4 672 649,08» заменить цифрами «4 781 641,68»;

дополнить Подпрограмму занятости приложениями № 1 и № 2 (прилагаются);

приложение к Подпрограмме занятости считать приложением № 3 к Подпрограмме занятости и изложить его в новой редакции (прилагается);

в приложении к подпрограмме «Популяризация рабочих и инженерных профессий в Республике Татарстан на 2014-2020 годы»:

в строке 1.3:

графу 1 изложить в следующей редакции:

«1.3. Информационное сопровождение кампании (издание тематических материалов в СМИ, трансляция видеоматериалов на телевидении и т.д.) по популяризации рабочих и инженерных профессий»;

графу 4 изложить в следующей редакции:

«исполнение плана, процентов»;

в графах с 9 по 12 цифры «45» и «47» заменить цифрами «100»;

строки 2.4 и 2.5 изложить в следующей редакции:

| | | | | | | | | | | | | | | | | | | |
|-------------------------------|-------------|-------|--------------------|---|---|---|-----|--|--|--|--|--------|--------|--------|--|--|--|--|
| 2.4. Организация и проведение | МТЗ и СЗРТ, | 2014- | численность участ- | 5 | 5 | 5 | 5,6 | | | | | 5000,0 | 5000,0 | 5650,0 | | | | |
|-------------------------------|-------------|-------|--------------------|---|---|---|-----|--|--|--|--|--------|--------|--------|--|--|--|--|

| | | | | | | | | | | | | | | | | | |
|--|---------------------------------|---------------------------|--|--|--|--|----|----|----|----|--|--|--|--------|--------|--------|--------|
| ние меро- приятий по профес- сиональ- ной ориен- тации молодежи на востре- бованные рынком труда рабочие профессии и инже- нерные специаь- ности | ГКУ ЦЗН | 6 гг. | ников меро- при- ятий, тыс. человек | | | | | | | | | | | | | | |
| 2.5. Органи- зация и проведе- ние меро- приятий по профес- сиональ- ной ориен- тации граждан на вос- требо- ванные профес- сии и специ- альности, соответ- ствующие приори- тетным направ- лениям развития экономи- ки Рес- публики Татар- стан на перспек- тиву в 7 | МТЗ иСЗ РТ, ГКУ ЦЗН | 201 7- 202 0 гг. | доля охвата муни- ципаль- ных образо- ваний республи- ки меро- при- ятиями по профес- сио- нальной ориен- тации граждан на востре- бован- ные профес- сии и специ- ально- сти, соот- ветст- вующие при- оритет- ным направ- | | | | 10 | 12 | 14 | 14 | | | | 5650,0 | 5650,0 | 5650,0 | 5000,0 |

Приложение № 1
к государственной программе
«Содействие занятости населения
Республики Татарстан на 2014 –
2020 годы»
(в редакции постановления Кабинета
Министров Республики Татарстан
от _____ 2017 № _____)

Цели, задачи, индикаторы оценки результатов государственной программы «Содействие занятости населения Республики Татарстан на 2014 – 2020 годы»

| Наименование цели | Наименование задачи | Наименование подпрограммы | Индикаторы оценки конечных результатов, единицы измерения | Значение индикаторов по годам | | | | | | | |
|--|---|---|---|-------------------------------|----------|----------|----------|----------|----------|----------|----------|
| | | | | 2013 (базовый) год | 2014 год | 2015 год | 2016 год | 2017 год | 2018 год | 2019 год | 2020 год |
| 1 | 2 | 3 | 4 | 5 | 6 | 7 | 8 | 9 | 10 | 11 | 12 |
| Содействие реализации прав граждан на полную, продуктивную занятость, а также обеспечение кадрами экономики Республики Татарстан | Обеспечение реализации государственной политики занятости населения, развитие кадрового потенциала для экономики Республики Татарстан | Реализация мер содействия занятости населения и регулирование трудовой миграции на 2014 – 2020 годы | Уровень общей безработицы в среднем за год (по методологии Международной организации труда (далее - МОТ), процентов) | 4,1 | 3,9 | 4,0 | 3,8 | 4,0 | 3,9 | 3,9 | 3,9 |
| | | | Уровень регистрируемой безработицы на конец года, процентов | 1,1 | 0,74 | 0,8 | 0,7 | 1,0 | 1,0 | 1,0 | 1,0 |
| | | | Коэффициент напряженности на рынке труда на конец года, человек/вакансию | 1,7 | 0,4 | 0,7 | 0,6 | 1,1 | 1,0 | 0,9 | 0,9 |
| | | | Доля выпускников образовательных организаций профессионального образования, трудоустроившихся по специальности в первый год | | | | 50 | 51 | 52 | 52 | 53 |

| 1 | 2 | 3 | 4 | 5 | 6 | 7 | 8 | 9 | 10 | 11 | 12 |
|---|--|---|--|------|------|------|------|------|------|------|------|
| | | | после окончания обучения, в общей численности выпускников образовательных организаций профессионального образования, процентов | | | | | | | | |
| | | | доля выпускников образовательных организаций высшего образования, трудоустроившихся по специальности в первый год после окончания обучения, в общей численности выпускников указанных организаций, процентов | | | | 54 | 54,5 | 55 | 55 | 55,5 |
| | Улучшение условий и охраны труда в целях снижения профессиональных рисков работников организаций, расположенных на территории Республики Татарстан | Улучшение условий и охраны труда в Республике Татарстан на 2014 – 2020 годы | Число пострадавших на производстве из расчета на 1000 работающих, человек | 1,17 | 1,00 | 1,24 | 1,22 | 1,2 | 0,94 | 0,94 | 0,94 |
| | Привлечение и закрепление кадров рабочих профессий и инженерных специальностей на предприятиях Республики Татарстан | Популяризация рабочих и инженерных профессий в Республике Татарстан на 2014 – 2020 годы | Доля молодежи в возрасте от 16 до 29 лет в составе безработных граждан, процентов | 25 | 22 | 20 | 20 | 22 | 22 | 22 | 22 |
| Доля выпускников профессиональных образовательных организаций и образовательных организаций высшего образования, обучавшихся за счет бюджетных ассигнований феде- | | | 3,5 | 3,2 | 2,9 | 2,6 | 2,5 | 2,5 | 2,5 | 2,5 | |

| 1 | 2 | 3 | 4 | 5 | 6 | 7 | 8 | 9 | 10 | 11 | 12 |
|---|---|---|--|----|----|----|----|----|----|----|----|
| | | | рального бюджета и бюджета Республики Татарстан, в составе безработных, процентов | | | | | | | | |
| | | | Доля студентов, поступивших в профессиональные образовательные организации и образовательные организации высшего образования по техническим специальностям для обучения за счет бюджетных ассигнований федерального бюджета и бюджета Республики Татарстан, в общей численности студентов, поступивших в данные образовательные организации, процентов | 46 | 47 | 48 | 49 | 50 | 50 | 50 | 50 |

| 1 | 2 | 3 | 4 | 5 | 6 | 7 | 8 | 9 |
|--|---|------------|------------|------------|------------|------------|-----------|-----------|
| профессий в Республике Татар- стан на 2014 – 2020 годы | | | | | | | | |
| Всего по Программе, в том числе: | | 1625944,39 | 1403351,01 | 1425409,48 | 1462973,85 | 1481764,55 | 1499945,1 | 1667587,0 |
| бюджет Республики Татарстан | | 668907,79 | 631712,01 | 683366,98 | 719244,95 | 735256,55 | 750552,9 | 695010,5 |
| федеральный бюджет (плани- руемые к привлечению средства) | | 957036,6 | 771639,0 | 742042,5 | 743728,9 | 746508,0 | 749392,2 | 972576,5 |

Приложение 1
к Подпрограмме «Реализация мер
содействия занятости населения и
регулирующие трудовой
миграции на 2014 – 2020 годы»
(в редакции постановления
Кабинета Министров
Республики Татарстан
от _____ 2017 № _____)

План мероприятий по сопровождению инвалидов молодого возраста при получении ими
профессионального образования и содействия в последующем трудоустройстве

| № | Наименование мероприятия | Вид документа, продукт | Срок реализации мероприятия | Ответственный исполнитель |
|----|--|---|-----------------------------|---|
| 1 | 2 | 3 | 4 | 5 |
| 1. | Формирование банка данных инвалидов, обучающихся в образовательных организациях Республики Татарстан в том числе заканчивающих образовательные организации, а также обучающихся, желающих быть трудоустроенными в свободное от учебы время или в каникулярный период, с целью оказания им содействия в трудоустройстве | Банк данных | ежегодно | Министерство образования и науки Республики Татарстан совместно с Советом ректоров ВУЗов РТ |
| 2. | Изучение профессиональных намерений детей-инвалидов, обучающихся в старших классах общеобразовательных и коррекционных школ | Информация в Министерстве труда, занятости и социальной защиты Республики Татарстан, Совет ректоров ВУЗов РТ, Некоммерческое партнерство «Совет директоров образовательных учреждений СПО РТ» | ежегодно | Министерство образования и науки Республики Татарстан |
| 3. | Определение объемов и размещение в подведомственных образовательных организациях профессионального образования государственного заказа Республики Татарстан на подготовку кадров из числа детей-инвалидов по программам среднего профессионального образования и профессионального обучения | Приказ об утверждении контрольных цифр приема студентов из числа детей-инвалидов и лиц с ограниченными возможностями здоровья | ежегодно | Министерство образования и науки Республики Татарстан |
| 4. | Информирование обучающихся инвалидов и родителей обучающихся инвалидов (законных представителей ребенка) по вопросам получения высшего образования, среднего профессионального образования и профессио- | Информационные мероприятия (семинары, вебинары), информационные материалы в средствах массовой информации Размещение на официальных сайтах профессиональных образовательных | ежегодно | Министерство образования и науки Республики Татарстан совместно с Советом ректоров ВУЗов РТ |

| | | | | |
|----|---|--|----------|---|
| | нального обучения для обучающихся инвалидов в образовательных организациях Республики Татарстан | организаций, находящихся в ведении Республики Татарстан информации об условиях обучения инвалидов | | |
| 5. | Информирование инвалидов, обучающихся по программам высшего образования, среднего профессионального образования, профессионального обучения и дополнительного профессионального образования и родителей обучающихся инвалидов (законных представителей ребенка) о возможностях участия в программах сопровождаемого содействия их занятости | Информационные материалы в средствах массовой информации Размещение на официальных сайтах органов службы занятости и профессиональных образовательных организаций, находящихся в ведении Республики Татарстан, информации о программах сопровождаемого содействия занятости инвалидов | ежегодно | Министерство труда, занятости и социальной защиты Республики Татарстан, Министерство образования и науки Республики Татарстан, Совет ректоров ВУЗов РТ |
| 6. | Проведение паспортизации доступности образовательных организаций и предоставляемых ими образовательных услуг, актуализация паспортов доступности. Формирование и актуализация перечня образовательных организаций в части обеспечения условий доступности для инвалидов | Перечень образовательных организаций, адаптированных для обучения инвалидов | ежегодно | Министерство образования и науки Республики Татарстан совместно с советом ректоров ВУЗов РТ, Министерство труда, занятости и социальной защиты Республики Татарстан |
| 7. | Создание условий для получения среднего профессионального образования инвалидами, в том числе с использованием дистанционных образовательных технологий | Информационный отчет | ежегодно | Министерство образования и науки Республики Татарстан |
| 8. | Создание базовых профессиональных образовательных организаций, находящихся в ведении Республики Татарстан, обеспечивающих поддержку региональных систем инклюзивного среднего профессионального образования | Нормативно-правовой акт о создании ресурсного центра профессионального образования, обеспечивающего поддержку системы инклюзивного среднего профессионального образования в Республике Татарстан | 2017 год | Министерство образования и науки Республики Татарстан |
| 9. | Внедрение в деятельность профессиональных образовательных организаций, находящихся в ведении Республики Татарстан, требований к оказанию образовательных услуг по получению среднего профессионального образования инвалидами с учетом различных нозологических групп | Информационный отчет | ежегодно | Министерство образования и науки Республики Татарстан |

| | | | | |
|-----|--|---|-----------|---|
| 10. | Организация дополнительного профессионального образования по программам повышения квалификации и программам профессиональной переподготовки педагогических работников, включая специалистов, осуществляющих сопровождение образовательного процесса инвалидов, по вопросам инклюзивного среднего профессионального образования в профессиональных образовательных организациях, находящихся в ведении Республики Татарстан | Информационный отчет | ежегодно | Министерство образования и науки Республики Татарстан |
| 11. | Организация и проведение конкурсов профессионального мастерства среди обучающихся инвалидов и обучающихся с ограниченными возможностями в профессиональных образовательных организациях, находящихся в ведении Республики Татарстан | Информационный отчет | ежегодно | Министерство образования и науки Республики Татарстан |
| 12. | Мониторинг трудоустройства и закрепления на рабочем месте инвалидов, получивших высшее и среднее профессиональное образование образования в образовательных организациях Республики Татарстан, в том числе получивших услуги по сопровождаемому содействию их занятости | Отчет | ежегодно | Министерство образования и науки Республики Татарстан |
| 13. | Формирование персонифицированного учета потребностей инвалидов в трудоустройстве, в том числе нуждающихся в сопровождаемом содействии их занятости | Опрос инвалидов молодого возраста в необходимости оказания содействия в трудоустройстве | ежегодно | Государственные казенные учреждения – центры занятости населения Республики Татарстан |
| 14. | Направление ФКУ «Главное бюро медико-социальной экспертизы по Республике Татарстан (Татарстан)» Министерства труда и социальной защиты Российской Федерации в Министерство труда, занятости и социальной защиты Республики Татарстан сведений по инвалидам, нуждающимся в трудоустройстве, с целью создания в центрах занятости | Перечень инвалидов, нуждающихся в трудоустройстве | постоянно | ФКУ «Главное бюро медико-социальной экспертизы по Республике Татарстан (Татарстан)» Министерства труда и социальной защиты Российской Федерации (по согласованию) |

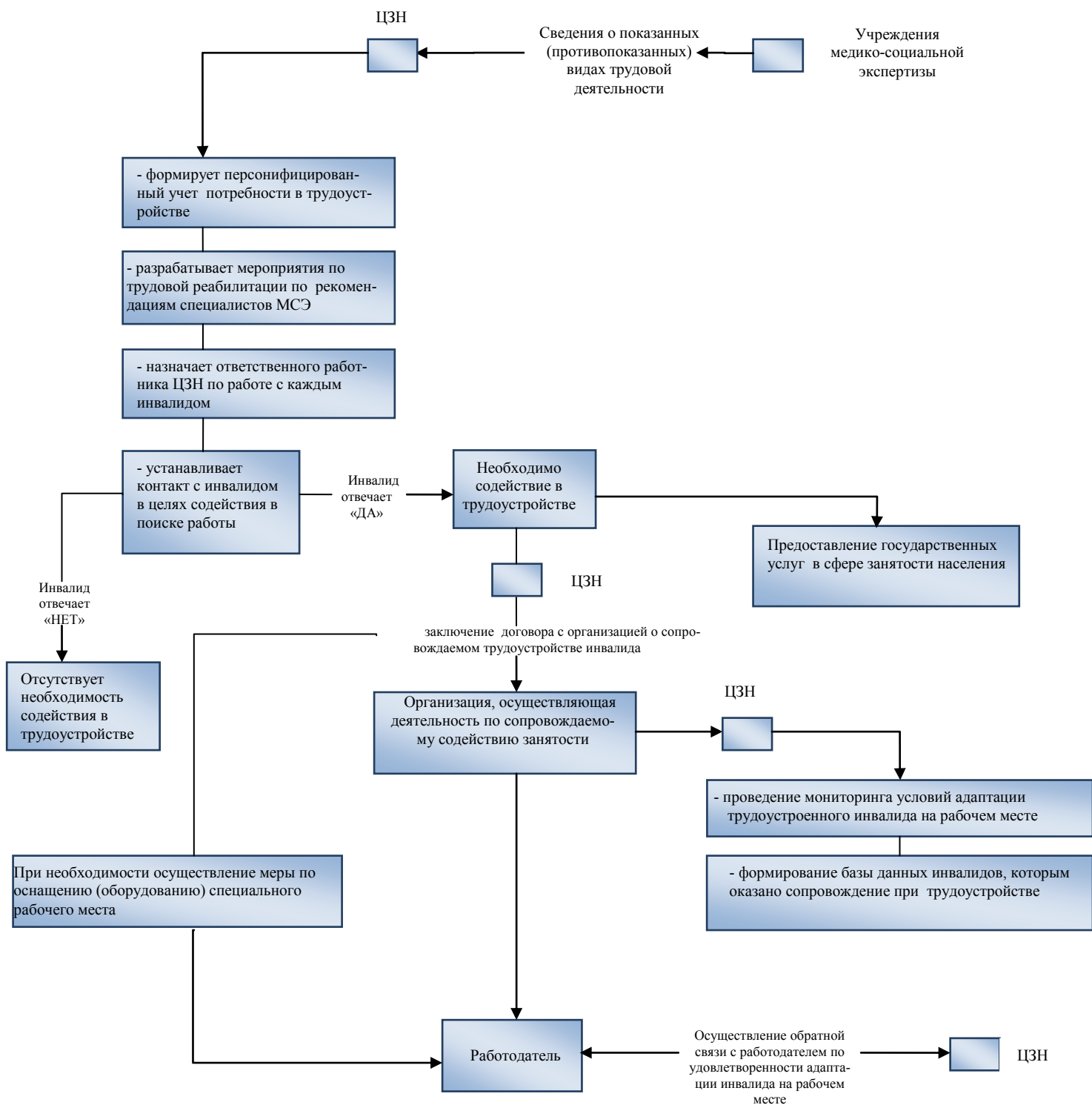
| | | | | |
|-----|---|---|-----------|--|
| | населения персонифицированного учета потребностей нуждающихся в трудоустройстве инвалидов | | | |
| 15. | Подготовка и направление ответов на запросы центров занятости населения республики о получении сведений о рекомендациях по профессиональной реабилитации или абилитации инвалида, в том числе нуждающегося в сопровождаемом содействии занятости, об уточнении соответствия предлагаемой инвалиду вакансии для трудоустройства рекомендациям о доступных и противопоказанных видах труда | Ответы на запросы центров занятости населения | постоянно | ФКУ «Главное бюро медико-социальной экспертизы по Республике Татарстан (Татарстан)» Министерства труда и социальной защиты Российской Федерации (по согласованию), государственные казенные учреждения – центры занятости населения Республики Татарстан |
| 16. | Разработка мероприятий по реализации рекомендаций специалистов государственных учреждений медико-социальной экспертизы по видам и условиям труда, рекомендуемых для трудоустройства инвалида, в том числе нуждающегося в сопровождаемом содействии его занятости, указанных в Индивидуальной программе реабилитации или абилитации инвалида | Перечень мероприятий по оказанию содействия занятости инвалидов | постоянно | Государственные казенные учреждения – центры занятости населения Республики Татарстан |
| 17. | Профилерование инвалидов, обратившихся в органы службы занятости населения. Предоставление государственных услуг инвалидам, в том числе нуждающихся в сопровождаемом содействии их занятости, в сфере занятости населения. Предоставление безработным гражданам, относящимся к категории инвалидов, в приоритетном порядке государственных услуг по: профессиональному обучению и дополнительному профессиональному образованию, включая обучение в другой местности; психологической поддержке; социальной адаптации на рынке труда. Предоставление инвалидам государственной услуги по профессиональной ориента- | Установление контакта с инвалидом в целях содействия в поиске работы. Заключение о результатах профилерования. Заключение о предоставлении государственной услуги | постоянно | Министерство труда, занятости и социальной защиты Республики Татарстан, государственные казенные учреждения – центры занятости населения Республики Татарстан |

| | | | | |
|-----|--|---|----------|---|
| | ции | | | |
| 18. | Назначение в центрах занятости населения ответственных работников, целенаправленно занимающихся трудоустройством инвалидов, в том числе нуждающихся в сопровождаемом содействии их занятости | Приказы центров занятости населения | ежегодно | Министерство труда, занятости и социальной защиты Республики Татарстан, государственные казенные учреждения – центры занятости населения Республики Татарстан |
| 19. | Определение потребности по оснащению (оборудованию) специального рабочего места для трудоустройства инвалида, в том числе нуждающегося в сопровождаемом содействии его занятости | Определение мероприятий по оснащению (оборудованию) специального рабочего места | ежегодно | Министерство труда, занятости и социальной защиты Республики Татарстан, государственные казенные учреждения – центры занятости населения Республики Татарстан |
| 20. | Проведение мониторинга условий адаптации трудоустроенного инвалида, сопровождаемого на рабочем месте | Информационный отчет | ежегодно | Министерство труда, занятости и социальной защиты Республики Татарстан, государственные казенные учреждения – центры занятости населения Республики Татарстан |
| 21. | Формирование базы данных инвалидов, которым оказано сопровождение при трудоустройстве | Сведения об инвалидах, которым оказано сопровождение при трудоустройстве | ежегодно | Министерство труда, занятости и социальной защиты Республики Татарстан, государственные казенные учреждения – центры занятости населения Республики Татарстан |
| 22. | Организация обратной связи с работодателем по удовлетворенности адаптации инвалида, сопровождаемого на рабочем месте | Опрос трудоустроенных инвалидов | ежегодно | Государственные казенные учреждения – центры занятости населения Республики Татарстан, работодатели |
| 23. | Организация дополнительного профессионального образования специалистов органов службы занятости по программам, предусматривающим получение компетенций по организации и осуществлению сопровождаемого содействия занятости инвалидов | База данных специалистов органов службы занятости, повысивших квалификацию | 2017 год | Министерство труда, занятости и социальной защиты Республики Татарстан |
| 24. | Мониторинг трудоустройства и закрепления на рабочем месте инвалидов, прошедших профессиональное обучение и получивших | Отчет | ежегодно | Министерство труда, занятости и социальной защиты Республики Татарстан, государственные |

| | | | | |
|-----|---|--|----------|---|
| | <p>профессиональное образование по направлению центров занятости населения городов и районов Республики Татарстан, в том числе получивших услуги по сопровождаемому содействию их занятости</p> | | | <p>казенные учреждения – центры занятости населения Республики Татарстан</p> |
| 25. | <p>Осуществление взаимодействия в части профессиональной реабилитации и возвращения к труду лиц, пострадавших в результате тяжелых несчастных случаев на производстве</p> | <p>Сведения о лицах, пострадавших в результате тяжелых несчастных случаев на производстве.</p> <p>Сведения о лицах, пострадавших в результате тяжелых несчастных случаев на производстве, которым оказаны государственные услуги в сфере занятости населения</p> | ежегодно | <p>Государственное учреждение - региональное отделение Фонда социального страхования Российской Федерации по Республике Татарстан (по согласованию), Министерство труда, занятости и социальной защиты Республики Татарстан</p> |

Приложение 2
к Подпрограмме «Реализация мер содействия занятости населения и регулирование трудовой миграции на 2014 – 2020 годы»
(в редакции постановления Кабинета Министров Республики Татарстан от _____ 2017 № _____)

Сопровождаемое содействие занятости инвалидов (блок-схема)



Приложение 3
к Подпрограмме «Реализация мер содействия занятости населения и регулирование трудовой миграции на 2014 – 2020 годы»
(в редакции постановления
Кабинета Министров
Республики Татарстан
от _____ 2017 № _____)

Цель, задачи, индикаторы оценки результатов Подпрограммы «Реализация мер содействия занятости населения и регулирования трудовой миграции на 2014 – 2020 годы» и финансирование по мероприятиям Подпрограммы занятости

| Наименование основных мероприятий | Исполнители | Сроки выполнения основных мероприятий | Индикаторы оценки конечных результатов, единица измерения | Значение индикаторов по годам | | | | | | | | Источник финансирования | Объем финансирования по годам, тыс. рублей | | | | | | |
|--|---------------------|---------------------------------------|---|-------------------------------|----------|----------|----------|----------|----------|----------|----------|-----------------------------|--|----------|----------|----------|----------|----------|----------|
| | | | | 2013 (базовый) год | 2014 год | 2015 год | 2016 год | 2017 год | 2018 год | 2019 год | 2020 год | | 2014 год | 2015 год | 2016 год | 2017 год | 2018 год | 2019 год | 2020 год |
| 1 | 2 | 3 | 4 | 5 | 6 | 7 | 8 | 9 | 10 | 11 | 12 | 13 | 14 | 15 | 16 | 17 | 18 | 19 | 20 |
| Наименование цели: «Обеспечение реализации государственной политики занятости населения, развитие кадрового потенциала для экономики Республики Татарстан» | | | | | | | | | | | | | | | | | | | |
| Наименование задачи I: «Повышение качества и доступности государственных услуг в области содействия занятости населения» | | | | | | | | | | | | | | | | | | | |
| 1.1 Информирование о положении на рынке труда | МТЗ и СЗРТ, ГКУ ЦЗН | 2014 - 2020 гг. | отношение численности граждан, получивших государственную услугу, к среднегодовой численно- | 90,0 | 90,0 | 90,0 | 90,0 | 90,0 | 90,0 | 90,0 | 90,0 | бюджет Республики Татарстан | 3997,9 | 3972,9 | 3997,9 | 3997,9 | 3997,9 | 3997,9 | 3997,9 |

| | | | | | | | | | | | | | | | | | | | | |
|--|---------------------|-----------------|---|-----|-----|-----|-----|-----|-----|-----|-----|-----------------------------|--------|--------|---------|---------|---------|---------|--------|--------|
| информационной безопасности | | | доступная ведомственная информационная система в сфере занятости населения, процентов | | | | | | | | | | | | | | | | | |
| 1.7. Сопровождение и модификация информационных систем и инфраструктуры для обеспечения текущей деятельности органов службы занятости населения в Республике Татарстан | МТЗ иСЗ РТ, ГКУ ЦЗН | 2014 - 2020 гг. | доля рабочих мест, подключенных к ведомственному программному продукту, в общем количестве автоматизированных рабочих мест, процентов | 75 | 78 | 78 | 80 | 80 | 82 | 84 | 85 | бюджет Республики Татарстан | 5910,0 | 5910,0 | 5910,0 | 5910,0 | 5910,0 | 5910,0 | 5910,0 | 5910,0 |
| 1.8. Развитие и совершенствование информационных технологий в органах службы занятости населения в Республике Татарстан | МТЗ иСЗ РТ, ГКУ ЦЗН | 2014 - 2020 гг. | доля специалистов, работающих в информационно-аналитических системах, в общем числе работников, процентов | 90 | 91 | 92 | 93 | 94 | 95 | 96 | 96 | бюджет Республики Татарстан | 8328,4 | 8328,4 | 14378,4 | 8328,4 | 8328,4 | 8328,4 | 8328,4 | 8328,4 |
| 1.9. Административ- | МТЗ иСЗ | 2014 - | реализация | 100 | 100 | 100 | 100 | 100 | 100 | 100 | 100 | бюджет | 6573,2 | 6573,2 | 6573,22 | 6573,23 | 6888,82 | 7191,83 | 6573,2 | |

| | | | | | | | | | | | | | | | | | | | |
|---|---------------------|-----------------|--|-----|-----|-----|-----|-----|-----|-----|-----|-----------------------------|-----------|-----------|----------|----------|----------|----------|--------|
| ные расходы на осуществление МТЗиСЗ РТ полномочий в области содействия занятости населения | РТ, ГКУ ЦЗН | 2020 гг. | полномочий МТЗиСЗ РТ в области содействия занятости населения, выполнение нормативов доступности государственных услуг в области содействия занятости населения, процентов | | | | | | | | | Республики Татарстан | | | | | | | |
| 1.10. Административные расходы на осуществление ГКУ ЦЗН полномочий в области содействия занятости населения | МТЗ иСЗ РТ, ГКУ ЦЗН | 2014 - 2020 гг. | реализация полномочий ГКУ ЦЗН в области содействия занятости населения, выполнение нормативов доступности государственных услуг в области содейст- | 100 | 100 | 100 | 100 | 100 | 100 | 100 | 100 | бюджет Республики Татарстан | 300500,47 | 315984,14 | 339981,1 | 344147,6 | 356891,2 | 369139,6 | 326596 |

| | | | | | | | | | | | | | | | | | | | |
|---|---------------------------------|--------------------------|---|-------------------------|-------------------------|-------------------------|-------------------------|------------------|------------------|------------------|------------------|--|---------|----------|----------|----------|----------|----------|----------|
| | | | вия занятости населе- ния, процентов | | | | | | | | | | | | | | | | |
| Наименование задачи 2: «Повышение эффективности содействия трудоустройству граждан, ищущих работу» | | | | | | | | | | | | | | | | | | | |
| 2.1. Органи- зация и проведение ярмарок вакансий и учебных рабочих мест, в том числе специали- зированных | МТЗ иСЗ РТ, ГКУ ЦЗН | 2014 - 2020 гг. | количес- тво ярмарок вакансий, единиц; количес- тво граждан, получив- ших консуль- тацию на ярмарках вакансий, ежегодно, тыс. человек отноше- ние численно- сти граждан, получив- ших консуль- тацию на ярмарках вакансий, к средне- годовой численно- сти экономи- чески активного населения республи- ки, процентов | не ме- нее 255 | не ме- нее 255 | не ме- нее 255 | не ме- нее 255 | | | | | бюд- жет Рес- пуб- лики Та- тар- стан | 4141,2 | 4141,2 | 4141,2 | 4141,2 | 4141,2 | 4141,2 | 4141,2 |
| | | | | | | | | не менее 2 | не менее 2 | не менее 2 | не менее 2 | | | | | | | | |
| 2.2. Органи- зация | МТЗ иСЗ | 2014 - | | | | | | | | | | бюд- жет | 51725,1 | 48486,87 | 46554,41 | 51335,28 | 54124,03 | 56714,57 | 50097,86 |

| | | | | | | | | | | | | | | | | | | | | | | | | | | | | | | | | | | | | | | | | |
|--|--------------------|-----------------|--|--|--|--|--|--|--|--|--|--|--|--|--|--|--|--|-----------------------------|--|--|--|--|--|--|--|--|--|--|--|--|--|--|--|--|--|--|--|--|--|
| <p>проведения оплачиваемых общественных работ, временного трудоустройства безработных граждан, испытывающих трудности в поиске работы, безработных граждан в возрасте от 18 до 20 лет, имеющих среднее профессиональное образование и ищущих работу впервые, безработных граждан из числа выпускников общеобразовательных организаций и образовательных организаций высшего образования,</p> | <p>РТ, ГКУ ЦЗН</p> | <p>2020 гг.</p> | | | | | | | | | | | | | | | | | <p>Республики Татарстан</p> | | | | | | | | | | | | | | | | | | | | | |
|--|--------------------|-----------------|--|--|--|--|--|--|--|--|--|--|--|--|--|--|--|--|-----------------------------|--|--|--|--|--|--|--|--|--|--|--|--|--|--|--|--|--|--|--|--|--|

| | | | | | | | | | | | | | | | | | | | |
|---|---------------------|-------------|--|----------|----------|----------|----------|-----------------------|--------------|---------------|-----------------------|-----------------------------|--------|--------|---------|--------|--------|--------|--------|
| материальной поддержки | | | от 14 до 18 лет в свободное от учебы время от числа граждан данного возраста, проживающих в республике, процентов трудоустроенных | | | | | | | | | | | | | | | | |
| 2.3. Организация временного трудоустройства безработных граждан из числа выпускников общеобразовательных организаций и образовательных организаций высшего образования, ищущих работу впервые, с оказанием материальной поддержки | МТЗ иСЗ РТ, ГКУ ЦЗН | 2014 г. | численность трудоустроенных безработных граждан из числа выпускников общеобразовательных организаций и образовательных организаций высшего образования, ищущих работу впервые, с оказанием | 300 | 240 | 0 | 0 | 0 | 0 | 0 | 0 | бюджет Республики Татарстан | 513,8 | 0 | 0 | 0 | 0 | 0 | 0 |
| 2.4. Организация содействия | МТЗ иСЗ РТ, | 2014 - 2020 | Отношение численно- | не менее | не менее | не менее | не менее | 0,5 при уровне напря- | 0,5 при уров | 0,5 при уров- | 0,5 при уровне напря- | бюджет Рес- | 1305,8 | 1371,1 | 1467,09 | 1538,9 | 1608,2 | 1672,5 | 1615,1 |

| | | | | | | | | | | | | | | | | | | | |
|---|---------------------|-----------------|--|-----|-----|-----|-----|--|--|--|--|-----------------------------|----------|----------|----------|---|---|---|---|
| безработным гражданам в переезде и безработным гражданам и членам их семей в переселении в другую местность для трудоустройства по направлению органов службы занятости | ГКУ ЦЗН | гг. | сти граждан, получивших государственную услугу, к численности зарегистрированных в отчетном периоде безработных, ед. | 0,4 | 0,4 | 0,4 | 0,4 | женности на рынке труда больше или равно 1; 0,3 при уровне напряженности на рынке труда меньше 1 | не напряженности на рынке труда больше или равно 1; 0,3 при уровне напряженности на рынке труда меньше 1 | не напряженности на рынке труда больше или равно 1; 0,3 при уровне напряженности на рынке труда меньше 1 | женности на рынке труда больше или равно 1; 0,3 при уровне напряженности на рынке труда меньше 1 | публики Татарстан | | | | | | | |
| 2.5. Оказание комплексной услуги "Введение в профессию", сочетающей профориентацию и основы профессиональной подготовки по востребованным профессиям для школьников | МТЗ иСЗ РТ, ГКУ ЦЗН | 2014 - 2016 гг. | численность школьников, получивших комплексную услугу "Введение в профессию", человек | - | 100 | 300 | 165 | 0 | 0 | 0 | 0 | бюджет Республики Татарстан | 1200,0 | 3600,0 | 2003,2 | 0 | 0 | 0 | 0 |
| 2.6. Оказание государствен- | МТЗ иСЗ РТ, | 2014 - 2016 | | | | | | | | | | бюджет Рес- | 12201,16 | 19756,65 | 16321,91 | 0 | 0 | 0 | 0 |

| | | | | | | | | | | | | | | | | | | |
|--|--------------------|-----------------|---|----|----|----|----|---|---|---|---|-------------------|--|--|--|--|--|--|
| ных услуг по организации профессиональной ориентации граждан, социальной адаптации на рынке труда и психологической поддержке безработных граждан, в том числе: | ГКУ ЦЗН | гг. | | | | | | | | | | публики Татарстан | | | | | | |
| 2.6.1 Организация профессиональной ориентации граждан в целях выбора сферы деятельности (профессии), трудоустройства, прохождения профессионального обучения и получения дополнительного профессионального образования, в том числе учащихся образова- | МТЗ иСЗРТ, ГКУ ЦЗН | 2014 - 2016 гг. | отношение численности граждан, получивших государственную услугу, к численности граждан, обратившихся в органы службы занятости населения в целях поиска подходящей работы, процентов | 60 | 60 | 60 | 60 | 0 | 0 | 0 | 0 | | | | | | | |

| | | | | | | | | | | | | | | | | | | | |
|---|---------------------|-----------------|---|----------|------|----|----|---|---|---|---|-----------------------------|----------|----------|----------|---|---|---|---|
| тельных организаций | | | | | | | | | | | | | | | | | | | |
| 2.6.2. Социальная адаптация на рынке труда и психологическая поддержка безработных граждан, оказание комплексной услуги по социальной адаптации и сопровождению при трудоустройстве | МТЗ иСЗ РТ, ГКУ ЦЗН | 2014 - 2016 гг. | отношение численности безработных граждан, получивших государственную услугу, к среднегодовой численности зарегистрированных безработных, процентов | 30 | 30 | 30 | 30 | 0 | 0 | 0 | 0 | | | | | | | | |
| 2.7. Оказание государственной услуги по социальной адаптации безработных граждан на рынке труда в целях получения навыков самостоятельного поиска подходящей работы | МТЗ иСЗ РТ, ГКУ ЦЗН | 2014 г. | численность безработных граждан, получивших государственную услугу по социальной адаптации, человек | 850 6 | 8654 | 0 | 0 | 0 | 0 | и | 0 | бюджет Республики Татарстан | 7763,18 | 0 | 0 | 0 | 0 | 0 | 0 |
| 2.8 Организация профессиона- | МТЗ иСЗ РТ, | 2014 - 2016 | отношение численно- | 20 | 35 | 35 | 35 | 0 | 0 | 0 | 0 | бюджет Рес- | 93935,72 | 91516,83 | 99157,34 | 0 | 0 | 0 | 0 |

| | | | | | | | | | | | | | | | | | | | |
|--|--------------------|-----------------|--|----|----|-------------|-------------|---|---|---|---|--|---------|---------|---------|---------|--------|--------|---------|
| 3.1.1 Оказание организа- ционно- консульта- ционных услуг гражданам и едино- временной финансовой помощи на подготовку документов для соот- ветствующей государст- венной регистра- ции | | | | | | | | | | | | бюд- жет Рес- пуб- лики Та- тар- стан | 1650,0 | 1246,0 | 1328,11 | 1372,44 | 1372,5 | 1372,5 | 1220,0 |
| 3.1.2. Оказание гражданам единовре- менной финансовой помощи при госу- дарствен- ной регист- рации предпри- ниматель- ской деятельно- сти | | | | | | | | | | | | бюд- жет Рес- пуб- лики Та- тар- стан | 75381,6 | 54566,4 | 58329,6 | 57624 | 57624 | 57624 | 53390,4 |
| 3.2. Компенсация расходов работодателей на создание специальных рабочих мест для инвалидов | МТЗ иСЗРТ, ГКУ ЦЗН | 2014 - 2016 гг. | количество созданных рабочих мест ежегодно, единиц | 15 | 15 | не менее 15 | не менее 15 | 0 | 0 | 0 | 0 | бюд- жет Рес- пуб- лики Та- тар- стан | 1104 | 1104 | 1104 | 0 | 0 | 0 | 0 |

| | | | | | | | | | | | | | | | | | | | |
|---|---------------------|-----------------|--|----|----|-------------|-------------|---|---|---|-----------------------------|--------|---------|----------|---|---|---|---|--|
| освобожденных из учреждений, исполняющих наказание в виде лишения свободы | | | от общей численности трудоустроенных из числа обратившихся граждан данной категории за содействием в поиске работы, процентов | | | | | | | | | | | | | | | | |
| 3.4. Предоставление субсидий на сохранение рабочих мест инвалидов на предприятиях, образованных общественными объединениями инвалидов | МТЗ иСЗ РТ, ГКУ ЦЗН | 2016 гг. | доля инвалидов, на которых работодатель получил субсидию, от численности работающих инвалидов на предприятиях, образованных общественными объединениями инвалидов, процентов | | | не менее 70 | 0 | 0 | 0 | 0 | бюджет Республики Татарстан | | | 20536,91 | 0 | 0 | 0 | 0 | |
| 3.5. Организация содействия в трудоустройстве незанятых | МТЗ иСЗ РТ, ГКУ ЦЗН | 2014 - 2016 гг. | численность незанятых инвалидов, трудоустроенных | 68 | 70 | не менее 70 | не менее 70 | 0 | 0 | 0 | бюджет Республики Та- | 7081,3 | 5113,71 | 5088,3 | 0 | 0 | 0 | 0 | |

| | | | | | | | | | | | | | | | | | | | | |
|---|---------------------|-----------------|---|------|------|-----|-----|--------------|--------------|--------------|--------------|-----------------------------|---------|---------|---------|---|---|---|---|--|
| инвалидов, на созданные (оснащенные) для них рабочие места | | | на созданные (оснащенные) рабочие места, человек | | | | | | | | | | | | | | | | | |
| | | | доля незанятых многодетных родителей и родителей, воспитывающих детей-инвалидов, трудоустроенных на созданные (оснащенные) для них рабочие места, процентов | | | | | не менее 100 | не менее 100 | не менее 100 | не менее 100 | | | | | | | | | |
| Наименование задачи 4: «Наиболее полное удовлетворение потребности работодателей в комплектации кадрами» | | | | | | | | | | | | | | | | | | | | |
| 4.1. Организация опережающего профессионального обучения и дополнительного профессионального образования, стажировки работников организаций, осуществляющих | МТЗ иСЗ РТ, ГКУ ЦЗН | 2014 - 2016 гг. | численность работников, охваченных опережающим профессиональным обучением и дополнительным профессиональным образова- | 1910 | 1910 | 300 | 600 | 0 | 0 | 0 | 0 | бюджет Республики Татарстан | 32480.0 | 8807,01 | 12274,3 | 0 | 0 | 0 | 0 | |

| | | | | | | | | | | | | | | | | | | | | |
|--|--------------------|-----------------|---|-----|-----|-----|-----|---|---|---|---|-----------------------------|--------|---------|---------|---|---|---|---|--|
| реструктуризацию и модернизацию деятельности в соответствии с инвестиционными проектами, и работников организаций, находящихся под риском увольнения | | | нием, стажировкой, человек | | | | | | | | | | | | | | | | | |
| 4.2. Организация профессионального обучения и дополнительного профессионального образования женщин, находящихся в отпуске по уходу за ребенком до достижения им возраста трех лет, планирующих возвращение к трудовой деятельности | МТЗ иСЗРТ, ГКУ ЦЗН | 2014 - 2016 гг. | численность женщин, находящихся в отпуске по уходу за ребенком до достижения им возраста трех лет, планирующих возвращение к трудовой деятельности, прошедших профессиональное обучение и дополнительное профессиональ- | 500 | 748 | 830 | 830 | 0 | 0 | 0 | 0 | бюджет Республики Татарстан | 8985,1 | 10000,0 | 10000,0 | 0 | 0 | 0 | 0 | |

| | | | | | | | | | | | | | | | | | | | |
|---|-----------------|-----------------|---|---|------|------|-----|---|---|---|---|-----------------------------|---------|--------|--------|---|---|---|---|
| | | | ное образование, человек | | | | | | | | | | | | | | | | |
| 4.3. Профессиональная подготовка участников молодежных и студенческих трудовых отрядов 110 профессиям рабочих | МТЗ иСЗ РТ | 2014 - 2016 гг. | количество участников студенческих трудовых отрядов, обученных (подготовленных) по рабочим профессиям, человек | - | 215 | 50 | 170 | 0 | 0 | 0 | 0 | бюджет Республики Татарстан | 1956,36 | 660,08 | 1256,5 | 0 | 0 | 0 | 0 |
| 4.4 Реализация проекта "Интернет-Долголетие" по обучению основам компьютерной грамотности граждан из числа пенсионеров, лиц предпенсионного и пожилого возраста, проживающих в Республике Татарстан | МТЗ иСЗ РТ, ЦЗН | 2014 2015 гг. | количество граждан из числа пенсионеров, лиц предпенсионного и пожилого возраста, проживающих в Республике Татарстан, обучившихся основам компьютерной грамотности в рамках проекта | 0 | 5000 | 3000 | 0 | 0 | 0 | 0 | 0 | бюджет Республики Татарстан | 5500,0 | 3300 | 0 | 0 | 0 | 0 | 0 |

| | | | | | | | | | | | | | | | | | | | |
|---|---------------------|-----------------|---|---|---|---|------|---|---|---|---|-----------------------------|---|--------|-------|-----------|----------|-----------|-----------|
| | | | "Интернет-Долголетие", человек | | | | | | | | | | | | | | | | |
| 4.5 Организация вводных ориентационных курсов для трудовых мигрантов | МТЗ иСЗ РТ | 2014 - 2015 гг. | количество участников вводных ориентационных курсов для трудовых мигрантов, человек | 0 | 0 | 0 | 2880 | 0 | 0 | 0 | 0 | бюджет Республики Татарстан | 0 | 3600,0 | 840,0 | 0 | 0 | 0 | 0 |
| 4.6. Организация предоставления государственных услуг и профессионального обучения и дополнительного профессионального образования отдельных категорий взрослого населения, оказание комплексной услуги "Введение в профессию", сочетающей профориентацию и | МТЗ иСЗ РТ, ГКУ ЦЗН | 2017 - 2020 гг. | | | | | | | | | | бюджет Республики Татарстан | | | | 166677,01 | 166691,5 | 166704,91 | 165534,35 |

| | | | | | | | | | | | | | | | | | | | |
|---|----------------------|-----------------|---|---|---|---|---|------|------|------|------|--|--|--|--|--|--|--|--|
| основы профессиональной подготовки по востребованным профессиям, в том числе: | | | | | | | | | | | | | | | | | | | |
| 4.6.1. Оказание комплексной услуги «Введение в профессию», сочетающей профориентацию и основы профессиональной подготовки по востребованным профессиям для школьников | МТЗ и СЗ РТ, ГКУ ЦЗН | 2017 - 2020 гг. | отношение численности школьников, получивших комплексную услугу «Введение в профессию», к численности школьников, обратившихся за получением данной услуги, процентов | - | - | - | - | 100 | 100 | 100 | 100 | | | | | | | | |
| 4.6.2. Организация предоставления государственной услуги по профессиональной ориентации граждан в целях выбора сферы деятельности | МТЗ и СЗ РТ, ГКУ ЦЗН | 2017-2020 гг. | отношение численности граждан, получивших государственную услугу, численности граждан, обратившихся к органам | - | - | - | - | 60,0 | 60,0 | 60,0 | 60,0 | | | | | | | | |

| | | | | | | | | | | | | | | | | | | | | | | | | | | | |
|---|---------------------|-----------------|---|---|---|---|---|----|----|----|----|--|--|--|--|--|--|--|--|--|--|--|--|--|--|--|--|
| шей работы, в том числе незанятых граждан, которым в соответствии с законодательством Российской Федерации назначена страховая пенсия по старости и иных категорий пенсионеров, которые стремятся возобновить трудовую деятельность | | | | | | | | | | | | | | | | | | | | | | | | | | | |
| 4.6.6. Организация опережающего профессионального обучения и дополнительного профессионального образования работников организаций, осуществляющих реструктуризацию и модернизацию | МТЗ иСЗ РТ, ГКУ ЦЗН | 2017 - 2020 гг. | доля работников, направленных на опережающее профессиональное обучение, в общей численности, нуждающихся в опережающем профессиональном | - | - | - | - | 60 | 65 | 70 | 75 | | | | | | | | | | | | | | | | |

| | | | | | | | | | | | | | | | | | | | |
|---|-------------------------------------|---------------|---|---|---|---|---|----|----|----|----|--|--|--|--|--|--|--|--|
| деятельности в соответствии с инвестиционными проектами, а также работников организаций, являющихся наставниками инвалидов при получении помощи по сопровождаемомудействиюзанятости | | | обучении в соответствии с заявками отраслевых министерств, процентов | | | | | | | | | | | | | | | | |
| 4.6.7. Организация профессионального обучения и дополнительного профессионального образования женщины, находящейся в отпуске по уходу за ребенком до достижения им возраста трех лет, планирующих возвращение к трудовой деятельности | МТ ЗиС 3 РТ, ГКУ ЦЗН | 2017-2020 гг. | отношенности женщин, находящихся в отпуске по уходу за ребенком до достижения им возраста трех лет, планирующих возвращение к трудовой деятельности, прошедших профессиональное | - | - | - | - | 60 | 65 | 70 | 80 | | | | | | | | |

| | | | | | | | | | | | | | | | | | | | |
|--|---------------------|-----------------|---|---|---|---|---|----|----|----|----|--|--|--|--|--|--|--|--|
| | | | обучение и дополнительное профессиональное образование, к численности женщин данной категории, обратившихся за представлением данной услуги, процентов | | | | | | | | | | | | | | | | |
| 4.6.8. Профессиональная подготовка участников молодежных и студенческих трудовых отрядов по профессиям рабочих | МТЗ иСЗ РТ, ГКУ ЦЗН | 2017 - 2020 гг. | отношение численности участников студенческих трудовых отрядов, направленных на обучение, к численности участников студенческих трудовых отрядов, обратившихся за представлением данной услуги, | - | - | - | - | 50 | 55 | 60 | 65 | | | | | | | | |

| процентов | | | | | | | | | | | | | | | | | | | | | | | | |
|---|---------------------|-----------------|---|------|------|------|------|--|--|--|--|--|-----|-----|-----|-----|--|----------|----------|----------|----------|----------|----------|----------|
| Наименование задачи 5: «Реализация мер социальной поддержки безработных граждан» | | | | | | | | | | | | | | | | | | | | | | | | |
| 5.1. Обеспечение социальной поддержки безработных граждан путем своевременной выплаты пособий по безработице и оказания материальной помощи, в т.ч. материальной помощи в период профессионального обучения и получения дополнительного образования по направлению органов службы занятости | МТЗ иСЗ РТ, ГКУ ЦЗН | 2014 - 2020 гг. | численность граждан, получающих пособие по безработице, тыс. человек доля безработных граждан, получающих пособие по безработице к численности граждан, зарегистрированных в качестве безработных, процентов | 21,0 | 21,0 | 20,5 | 21,0 | | | | | | 0,8 | 0,8 | 0,8 | 0,8 | федеральный бюджет (планируемые к привлечению средств) | 803920,0 | 644313,5 | 639880,8 | 635458,9 | 638238,0 | 641122,2 | 853410,6 |
| 5.2. Осуществление выплат гражданам, признанным в установленном порядке безработ- | МТЗ иСЗ РТ, ГКУ ЦЗН | 2014 - 2020 гг. | численность граждан, получающих стипендии в период профессиональ- | 9,0 | 8,8 | 8,5 | 8,5 | | | | | | | | | | федеральный бюджет (планируемые | 59248,8 | 47847,6 | 45161,7 | 50270,0 | 50270,0 | 50270,0 | 62151,9 |

| | | | | | | | | | | | | | | | | | | | |
|---|---------------------|-----------------|--|---|---|---|-----|-----|-----|-----|---|-------------------------|---------|---------|---------|---------|---------|---------|---------|
| ными, в части выплаты стипендии | | | ной подготовки, переподготовки и повышения квалификации по направлению органов службы занятости, тыс. человек | | | | | | | | | к привлечению средств) | | | | | | | |
| | | | доля граждан, получающих стипендии в период профессионального обучения по направлению органов службы занятости населения в общей численности граждан, проходящих обучение, процентов | | | | 100 | 100 | 100 | 100 | | | | | | | | | |
| 5.3. Возмещение затрат Отделению Пенсионного фонда Российской | МТЗ иСЗ РТ, ГКУ ЦЗН | 2014 - 2020 гг. | доля безработных граждан, направленных на пенсию | 1 | 1 | 1 | 1 | 1 | 1 | 1 | 1 | федеральный бюджет (пла | 53741,0 | 50500,0 | 57000,0 | 58000,0 | 58000,0 | 58000,0 | 57014,0 |

| | | | | | | | | | | | | | | | | | | | | |
|--|---------------------|-----------------|--|--|--|--|--|--------------|--------------|--------------|----------------------------------|-----------------------------|--|--|--|--|----------|----------|----------|----------|
| Федерации по Республике Татарстан по выплате досрочно оформленных пенсий лицам из числа безработных граждан | | | досрочно, к среднегодовой численности безработных граждан, процентов | | | | | | | | ни-руемые к привлечению средств) | | | | | | | | | |
| Наименование задачи 6 «Содействие занятости инвалидов. Организация сопровождаемого содействия занятости инвалидов» | | | | | | | | | | | | | | | | | | | | |
| 6.1. Компенсация расходов работодателей на создание специальных рабочих мест для инвалидов в рамках квоты, в том числе для инвалидов, нуждающихся в сопровождаемом содействии их занятости | МТЗ иСЗ РТ, ГКУ ЦЗН | 2017 - 2020 гг. | доля незанятых инвалидов, трудоустроенных на созданные рабочие места в рамках квоты, процентов | | | | | не менее 100 | не менее 100 | не менее 100 | не менее 100 | бюджет Республики Татарстан | | | | | 1104 | 1104 | 1104 | 1104 |
| 6.2. Предоставление субсидий на сохранение рабочих мест инвалидов на предприятиях, образованных обществен- | МТЗ иСЗ РТ, ГКУ ЦЗН | 2017 - 2020 гг. | доля инвалидов, на которых работодатель получил субсидию, от численности работающих | | | | | не менее 70 | не менее 70 | не менее 70 | не менее 70 | бюджет Республики Татарстан | | | | | 20536,91 | 20536,91 | 20536,91 | 20536,91 |

| | | | | | | | | | | | | | | | | | | |
|--|---------------------|-----------------|--|--|--|--|--------------|--------------|--------------|--------------|-----------------------------|--|--|--|--------|--------|--------|---------|
| ными объединениями инвалидов, в том числе для инвалидов, нуждающихся в сопровождаемом содействии их занятости | | | инвалидов на предприятиях, образованных общественными объединениями инвалидов, процентов | | | | | | | | | | | | | | | |
| 6.3. Организация содействия в трудоустройстве незанятых инвалидов на оборудованные (оснащенные) для них рабочие места, в том числе для инвалидов, нуждающихся в сопровождаемом содействии их занятости | МТЗ иСЗ РТ, ГКУ ЦЗН | 2017 - 2020 гг. | доля незанятых инвалидов, трудоустроенных на оборудованные (оснащенные) для них рабочие места, процентов | | | | не менее 100 | не менее 100 | не менее 100 | не менее 100 | бюджет Республики Татарстан | | | | 7269,0 | 7269,0 | 7269,0 | 5113,71 |
| 6.4. Содействие самозанятости безработных инвалидов, включая оказание организационно-консультационных услуг, | МТЗ иСЗ РТ, ГКУ ЦЗН | 2017 - 2020 гг. | доля безработных инвалидов, получивших государственную услугу, от общего числа безработных | | | | не менее 1 | не менее 1 | не менее 1 | не менее 1 | бюджет Республики Татарстан | | | | 1202,0 | 1202,0 | 1202,0 | 1202,0 |

| | | | | | | | | | | | | | | | | | | | | | | | | | | | |
|--|--|--|---|--|--|--|--|--|--|--|--|-----------------------------|--|--|--|--|--|--|------|------|------|------|--|--|--|--|--|
| оказание инвалидам единовременной финансовой помощи при государственной регистрации предпринимательской деятельности, а также единовременной финансовой помощи на подготовку документов для соответствующей государственной регистрации, в том числе | | | граждан, получивших государственную услугу, процентов | | | | | | | | | | | | | | | | | | | | | | | | |
| 6.4.1. Оказание организационно-консультационных услуг инвалидам и единовременной финансовой помощи на подготовку документов для соответствующей государственной | | | | | | | | | | | | бюджет Республики Татарстан | | | | | | | 26,0 | 26,0 | 26,0 | 26,0 | | | | | |

| | | | | | | | | | | | | | | | | | | | |
|---|---------------------|-----------------|---|---|---|---|---|-----|-----|-----|-----|--|--|--|--|--|--|--|--|
| тельного профессионального образования | | | | | | | | | | | | | | | | | | | |
| 6.5.3. Организация социальной адаптации незанятых инвалидов на рынке труда в целях получения навыков самостоятельного поиска подходящей работы, оказание комплексной услуги по социальной адаптации и сопровождению при трудоустройстве | МТЗ иСЗ РТ, ГКУ ЦЗН | 2017 - 2020 гг. | доля численности незанятых инвалидов получивших услугу в общей численности незанятых инвалидов, обратившихся за получением данной услуги, процентов | - | - | - | - | 100 | 100 | 100 | 100 | | | | | | | | |
| 6.5.4. Организация психологической поддержки незанятых инвалидов | МТЗ иСЗ РТ, ГКУ ЦЗН | 2017 - 2020 гг. | доля численности незанятых инвалидов получивших услугу в общей численности незанятых инвалидов, | - | - | - | - | 100 | 100 | 100 | 100 | | | | | | | | |

Список использованных сокращений:

МТЗиСЗ РТ – Министерство труда, занятости и социальной защиты Республики Татарстан;

ГКУ ЦЗН – государственные казенные учреждения - центры занятости населения Республики Татарстан;

МИС РТ – Министерство информатизации и связи Республики Татарстан.

Пояснительная записка

к проекту постановления Кабинета Министров Республики Татарстан «О внесении изменений в Государственную программу «Содействие занятости населения Республики Татарстан на 2014 – 2020 годы», утвержденную постановлением Кабинета Министров Республики Татарстан от 09.08.2013 № 553 «Об утверждении Государственной программы «Содействие занятости населения Республики Татарстан на 2014 – 2020 годы»

Проектом постановления Кабинета Министров Республики Татарстан «О внесении изменений в Государственную программу «Содействие занятости населения Республики Татарстан на 2014-2020 годы», утвержденную постановлением Кабинета Министров Республики Татарстан от 09.08.2013 № 553, (далее – Программа) объемы финансирования Программы, а также отдельных мероприятий Программы, приведены в соответствии с Законами Закон Республики Татарстан «О бюджете Республики Татарстан на 2016 год» от 20.11.2015 г. № 97-ЗРТ и Закон Республики Татарстан от 28.11.2016 г. № 93-ЗРТ «О бюджете Республики Татарстан на 2017 год и плановый период 2018 и 2019 годов».

Общий объем Программы уменьшен на 443 398,8 тыс.рублей, в том числе 2016 год – 435,4 тыс.рублей, 2017 год – 89 499,05 тыс.рублей, 2018 год – 185 822,45 тыс.рублей, 2019 год – 167 641,9 тыс.рублей.

В связи с сокращением численности зарегистрированных безработных и снижением фактической потребности объем федеральных средств, направленных на осуществление социальных выплат безработным гражданам, в подпрограмме «Реализация мер содействия занятости населения и регулирования трудовой миграции на 2014-2016 годы» Программы (далее – Подпрограмма занятости) уменьшен на сумму 552 391 тыс.рублей.

Средства на реализацию мероприятий Программы, финансируемых из бюджета Республики Татарстан, увеличены на сумму 108 992,6 тыс.рублей.

Во исполнение постановления Кабинета Министров Республики Татарстан от 02.03.2016г. № 129 «Об утверждении Государственного задания на управление исполнительным органом государственной власти Республики Татарстан по индикаторам оценки качества жизни населения и эффективности их деятельности на 2016-2018 годы» в Программу дополнительно включены индикаторы «Доля выпускников образовательных организаций профессионального образования, трудоустроившихся по специальности в первый год после окончания обучения, в общей численности выпускников образовательных организаций профессионального образования» и «Доля выпускников образовательных организаций высшего образования, трудоустроившихся по специальности в первый год после окончания обучения, в общей численности выпускников указанных организаций».

Кроме того, в проекте постановления наименования и значения отдельных индикаторов оценки результатов Подпрограммы занятости приведены в соответствие с приказом Министерства труда, занятости и социальной защиты Российской Федерации от 4 октября 2016г. № 553н «Об утверждении нормативов доступности государственных услуг в области содействия занятости населения», а также абсолютные индикаторы отдельных мероприятий Программы заменены на относительные.

Во исполнение поручения Президента Российской Федерации от 28 мая 2015г. № Пр-1067 о сопровождении инвалидов при получении ими профессионального образования и содействия в последующем трудоустройстве (письмо Министерства труда и социальной защиты Российской Федерации от 30.12.2016 № 13-1/10/П-8558) в Подпрограмму занятости включены План мероприятий по сопровождению инвалидов молодого возраста при получении ими профессионального образования и содействия в последующем трудоустройстве и блок-схема «Сопровождаемое содействие занятости инвалидов», а также внесены изменения в отдельные мероприятия подпрограммы.

С учетом вносимых изменений общий объем средств Программы составит 10 566 975,38 тыс. рублей, из которых средства бюджета Российской Федерации – 5 682 923,7 тыс.рублей, средства бюджета Республики Татарстан – 4 884 051,68 тыс.рублей.